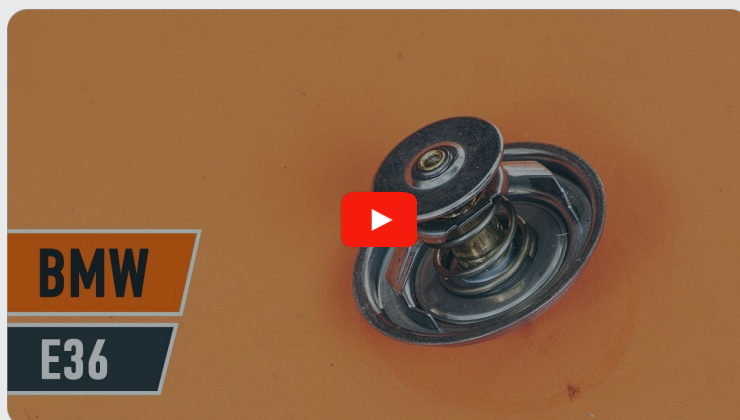




Anleitung: **BMW 3  
Touring (E36)**  
Thermostat wechseln

## ÄHNLICHES VIDEO-TUTORIAL



Dieses Video zeigt den Wechsel eines ähnlichen Autoteils an einem anderen Fahrzeug

### **Wichtig!**

Dieser Ablauf des Austauschs kann für folgende Fahrzeuge benutzt werden:  
BMW 3 Touring (E36) 320i 2.0, BMW 3 Touring (E36) 328i 2.8, BMW 3 Touring (E36)  
323i 2.5

Die Schritte können je nach Fahrzeugdesign leicht variieren.

Diese Anleitung wurde erstellt auf der Grundlage des Wechsels eines ähnlichen Autoteils für: BMW 3 Limousine (E36) 323i 2.5

**AUSTAUSCH: THERMOSTAT – BMW 3 TOURING (E36).  
AUTODOC EMPFIEHLT:**



- Allzweck-Reinigungsspray
- Dichtstoff
- Drehmomentschlüssel
- Steckschlüssel-Einsatz Nr. 7
- Steckschlüssel-Einsatz Nr. 10
- Steckschlüssel-Einsatz Nr. 13
- Ratschenschlüssel
- Lösehebel
- Dichtungsschaber
- Flacher Schraubendreher
- Trichter
- Flüssigkeitsbehälter
- Kotflügelschoner

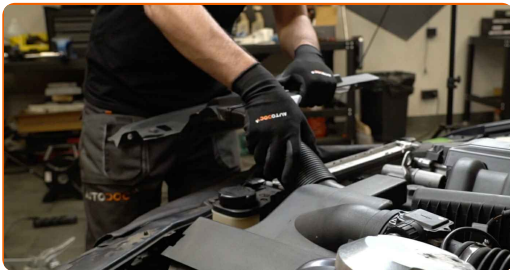
**Werkzeuge kaufen**

**Austausch: Thermostat – BMW 3 Touring (E36). Tipp von AUTODOC:**

- Überprüfen Sie den Zustand des Kühlmittels jedes Mal, wenn Sie den Thermostat austauschen. Wechseln Sie das Kühlmittel, falls erforderlich.
- Bitte beachten Sie: alle Arbeiten am Auto – BMW 3 Touring (E36) – sollten bei ausgeschaltetem Motor durchgeführt werden.

**FÜHREN SIE DEN WECHSEL IN DER FOLGENDEN REIHENFOLGE DURCH:**

- 1 Öffnen Sie die Haube.
- 2 Verwenden Sie eine Kotflügel-Schutzabdeckung, um Schäden an der Lackierung und den Kunststoffteilen des Autos zu verhindern.
- 3 Entfernen Sie die Befestigungen des Luftkanal-Gehäuses. Verwenden Sie einen Lösehebel, um die Clips zu entfernen.
- 4 Entferne die Komponenten des Lüftungskanals.



- 5 Schrauben Sie den Deckel des Kühlmittelbehälters ab.



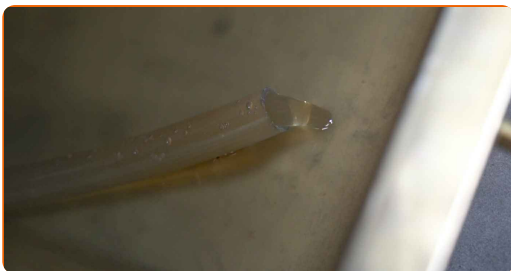
**6** Bereiten Sie einen Behälter für Flüssigkeiten vor.



**7** Öffnen Sie den Ablasshahn des Kühlers.



**8** Lassen Sie das Kühlmittel aus dem Motor ab.



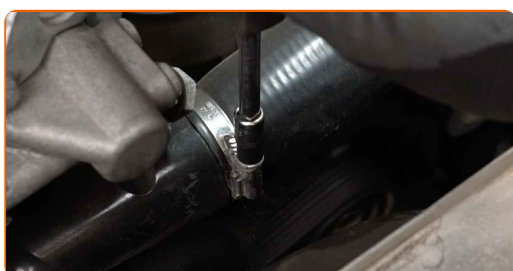
**Austausch: Thermostat – BMW 3 Touring (E36). AUTODOC-Experten empfehlen:**

- Vorsicht! Das Kühlmittel kann sehr heiß sein.
- Tragen Sie Handschuhe um Kontakt mit heißen Flüssigkeiten zu verhindern.
- Alle Arbeiten sollten bei abgestelltem Motor ausgeführt werden.
- Warten Sie, bis das Kühlmittel vollständig aus dem Abflussloch abgeflossen ist.

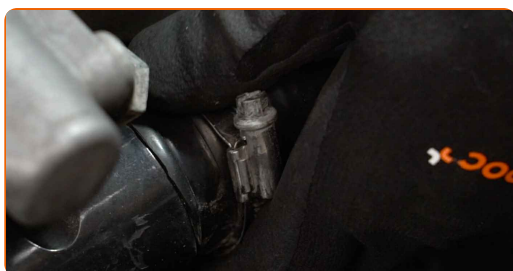
**9** Schließen Sie den Ablasshahn des Kühlers.



**10** Lösen Sie die Klemmen der Kühlmittelschläuche. Verwenden Sie Stecknuss Nr. 7. Verwenden Sie einen Ratschenschlüssel.



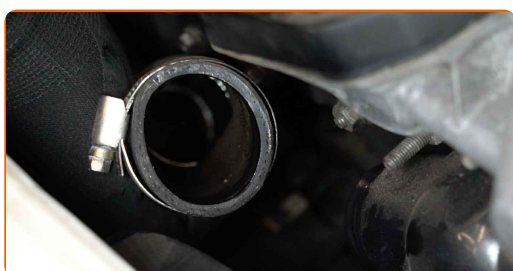
**11** Lösen Sie den Kühlmittelschlauch.



**12** Lockern Sie die Klemme des Kühlmittelschlauchs. Verwenden Sie Stecknuss Nr. 7. Verwenden Sie einen Ratschenschlüssel.



**13** Lösen Sie den Kühlmittelschlauch.



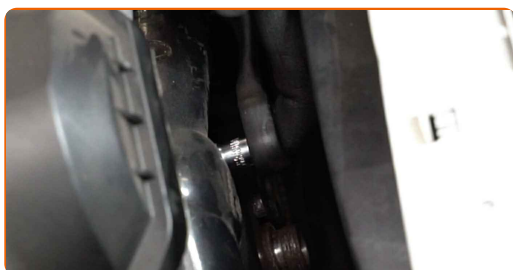
14

Lösen Sie die Halterung der Kühlmittleitung. Verwenden Sie Stecknuss Nr. 13. Verwenden Sie einen Ratschenschlüssel.



15

Schrauben Sie die Befestigungselemente des Thermostatgehäuses ab. Verwenden Sie Stecknuss Nr. 10. Verwenden Sie einen Ratschenschlüssel.



16

Reinigen Sie die Befestigungen des Thermostatgehäuses. Verwenden Sie Allzweckreinigungsspray.



17

Schrauben Sie die Befestigungselemente des Thermostatgehäuses ab. Verwenden Sie Stecknuss Nr. 10. Verwenden Sie einen Ratschenschlüssel.



18

Entfernen Sie das Thermostatgehäuse.

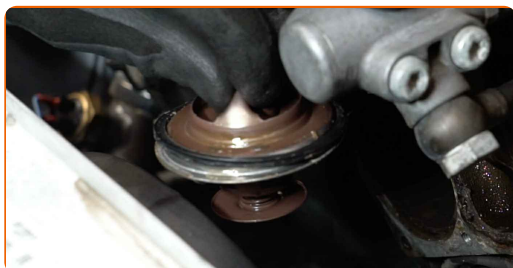


**AUTODOC empfiehlt:**

- Austausch: Thermostat – BMW 3 Touring (E36). Um eine Beschädigung des Teils bei der Demontage zu vermeiden, wenden Sie keine übermäßige Kraft an.
- Achtung! Aus den Kühlmittleitungen und dem Thermostatgehäuse kann Kühlmittel austreten.

19

Entfernen Sie den Thermostat.



20

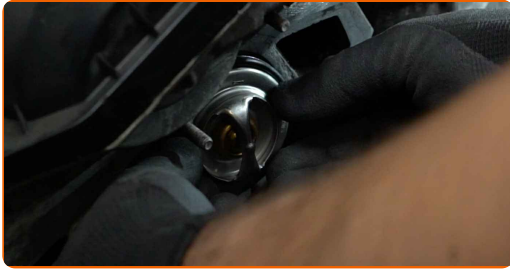
Reinigen Sie den Montagesitz des Thermostatgehäuses. Verwenden Sie einen flachen Schraubendreher. Verwenden Sie einen Dichtungsschaber. Verwenden Sie Allzweckreinigungsspray.





21

Bauen Sie einen neuen Thermostat ein.



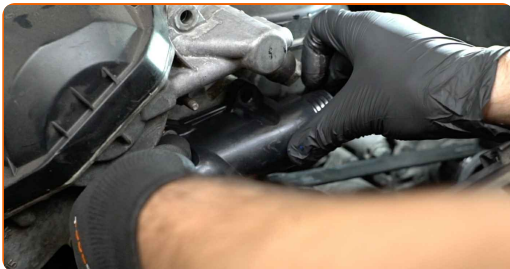
22

Behandeln Sie den Montagesitz des Thermostatgehäuses. Verwenden Sie ein Dichtmittel.



23

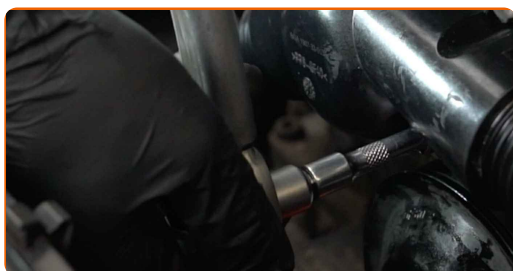
Installieren Sie das neue Thermostatgehäuse.



**AUTODOC empfiehlt:**

- Austausch: Thermostat – BMW 3 Touring (E36). Wenden Sie bei der Montage keine übermäßige Kraft an. Dies kann das Teil beschädigen.

- 24** Ziehen Sie die Befestigungselemente des Thermostatgehäuses fest. Verwenden Sie Stecknuss Nr. 10. Verwenden Sie einen Drehmomentschlüssel. Ziehen Sie ihn mit 7 Nm Drehmoment fest.



- 25** Bringen Sie die Halterung der Kühlmittleitung an. Verwenden Sie Stecknuss Nr. 13. Verwenden Sie einen Drehmomentschlüssel. Ziehen Sie ihn mit 11 Nm Drehmoment fest.

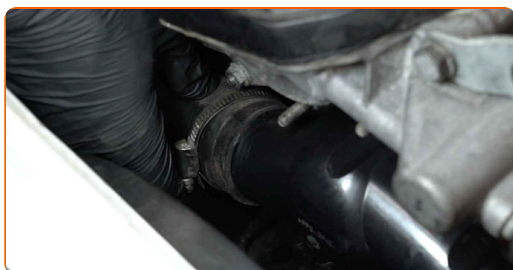


- 26** Ziehen Sie die Befestigungselemente des Thermostatgehäuses fest. Verwenden Sie Stecknuss Nr. 10. Verwenden Sie einen Drehmomentschlüssel. Ziehen Sie ihn mit 7 Nm Drehmoment fest.

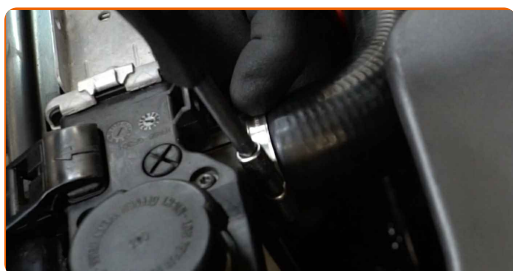
- 27** Reinigen Sie die Befestigungen des Thermostatgehäuses. Verwenden Sie Allzweckreinigungsspray.



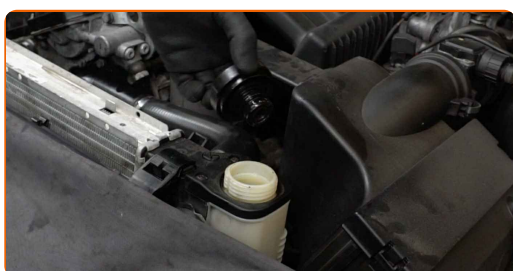
- 28** Verbinden Sie die Kühlmittelschläuche mit dem Thermostatgehäuse.



- 29** Schrauben Sie die Klemmen der Kühlmittelschläuche fest. Verwenden Sie Stecknuss Nr. 7. Verwenden Sie einen Ratschenschlüssel.



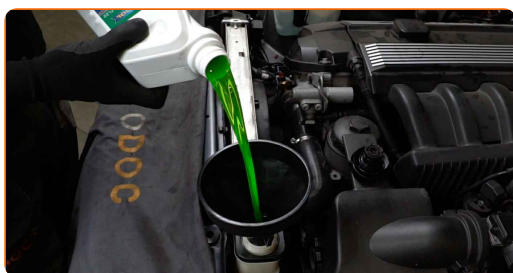
- 30** Entfernen Sie den Deckel des Kühlmittelbehälters.



- 31** Setzen Sie den Trichter ein.



- 32** Gießen Sie Kühlmittel in den Kühlmittelbehälter.



**AUTODOC empfiehlt:**

- Verwenden Sie nur vom Hersteller empfohlenes Kühlmittel.
- Der Kühlmittelstand sollte bei der MAX-Markierung liegen.
- Warten Sie, bis die Luft aus dem System ist.

**33**

Schrauben Sie die Ablassschraube des Kühlsystems ab. Verwenden Sie einen flachen Schraubendreher.



**Austausch: Thermostat – BMW 3 Touring (E36). AUTODOC-Experten empfehlen:**

- Dies sollte geschehen, um übriggebliebene Luft aus dem Kühlsystem zu entfernen und zu überprüfen, ob alle Komponenten richtig funktionieren.

**34**

Lassen Sie den Motor ein paar Minuten laufen. Dies sollte geschehen, um übriggebliebene Luft aus dem Kühlsystem zu entfernen und zu überprüfen, ob alle Komponenten richtig funktionieren.

**35**

Schrauben Sie die Ablassschraube des Kühlsystems ein. Verwenden Sie einen flachen Schraubendreher.

**36**

Den Motor abstellen.

**37**

Prüfen Sie den Kühlmittelstand. Falls nötig, füllen Sie auf das erforderliche Niveau auf.



38

Setzen Sie den Deckel des Kühlmittelbehälters auf.



39

Schrauben Sie den Deckel des Kühlmittelbehälters auf.



40

Setze die Komponenten des Lüftungskanals wieder ein.



41

Bringen Sie die Befestigungen des Luftkanal-Gehäuses an.

42

Entfernen Sie die Kotflügel-Abdeckung.

43

Schließen Sie die Haube.

**GUT GEMACHT!** 

**WEITERE TUTORIALS ANSEHEN**

# AUTODOC – TOP QUALITÄT UND PREISWERTE AUTOTEILE ONLINE

**MOBILE AUTODOC APP: TOLLE ANGEBOTE UND BEQUEMES  
EINKAUFEN**



**+ AUTODOC**

GET IT ON  
 **Google Play**

Download on the  
 **App Store**

**Download**

**EINE GROSSE AUSWAHL AN ERSATZTEILEN FÜR IHR AUTO**

**THERMOSTAT: EINE GROSSE AUSWAHL**

## **HAFTUNGSAUSSCHLUSS:**

Das Dokument beinhaltet nur allgemeine Empfehlungen, die hilfreich für Sie sein können, wenn Sie Reparatur- oder Ersatzmaßnahmen durchführen. AUTODOC haftet nicht für Verluste, Verletzungen, Schäden am Eigentum, die während des Reparatur- oder Ersatzprozesses durch eine fehlerhafte Anwendung oder eine falsche Auslegung der bereitgestellten Informationen auftreten.

AUTODOC haftet nicht für irgendwelche Fehler und Unklarheiten in dieser Anleitung. Die Informationen werden nur für informative Zwecke bereitgestellt und können Anweisungen von Fachleuten nicht ersetzen.

AUTODOC haftet nicht für die falsche oder gefährliche Verwendung von Geräten, Werkzeugen und Autoteilen. AUTODOC empfiehlt dringend, vorsichtig zu sein und die Sicherheitsvorschriften zu beachten, wenn Sie eine Reparatur oder einen Austausch vornehmen. Denken Sie daran: Die Verwendung von Autoteilen minderwertiger Qualität garantiert nicht die erforderliche Verkehrssicherheit.

© Copyright 2022 – Alle Inhalte, insbesondere Texte, Fotografien und Grafiken sind urheberrechtlich geschützt. Alle Rechte, einschließlich der Vervielfältigung, Veröffentlichung, Bearbeitung und Übersetzung, bleiben vorbehalten, AUTODOC GmbH.