



Anleitung:
Scheibenwaschpumpe
bei **FORD Sierra Mk2**
Limousine (GBC, GB4)
wechseln

ÄHNLICHES VIDEO-TUTORIAL



Dieses Video zeigt den Wechsel eines ähnlichen Autoteils an einem anderen Fahrzeug

Wichtig!

Dieser Ablauf des Austauschs kann für folgende Fahrzeuge benutzt werden:
FORD SIERRA (GBG, GB4) 1.6, FORD SIERRA (GBG, GB4) 1.8, FORD SIERRA (GBG, GB4) 2.0, FORD SIERRA (GBG, GB4) 1.8 TD, FORD SIERRA (GBG, GB4) 2.3 D, FORD SIERRA (GBG, GB4) 1.6 i, FORD SIERRA (GBG, GB4) 2.0 i Cat, FORD SIERRA (GBG, GB4) 2.0 i, FORD SIERRA (GBG, GB4) 2.0 4x4, FORD SIERRA (GBG, GB4) 2.9 i, FORD SIERRA (GBG, GB4) 2.9 4x4, FORD SIERRA (GBG, GB4) 2.0 i DOHC, FORD SIERRA (GBG, GB4) 2.0 RS Cosworth, FORD SIERRA (GBG, GB4) 2.0 16V Cosworth 4x4 (N5C)

Die Schritte können je nach Fahrzeugdesign leicht variieren.

Diese Anleitung wurde erstellt auf der Grundlage des Wechsels eines ähnlichen Autoteils für: FORD TRANSIT MK-7 Kasten 2.2 TDCi

**AUSTAUSCH: SCHEIBENWASCHPUMPE – FORD SIERRA
MK2 LIMOUSINE (GBC, GB4). LISTE DER WERKZEUGE,
DIE SIE BENÖTIGEN:**



- Drahtbürste
- Nylonbürste
- WD-40-Spray
- Allzweck-Reinigungsspray
- Elektronikspray
- Keramikfett
- Drehmomentschlüssel
- Stecknuss, 10 mm
- Schlagnuss für Felgen, 21 mm
- Ratschenschlüssel
- Drehstift
- Montagehebel
- Schlauch-Abstreifzange
- Kotflügelschoner
- Unterlegkeile

Werkzeuge kaufen

Austausch: Scheibenwaschpumpe – FORD Sierra Mk2 Limousine (GBC, GB4).
AUTODOC empfiehlt:

- Alle Arbeiten sollten bei ausgeschalteter Zündung ausgeführt werden.

AUSTAUSCH: SCHEIBENWASCHPUMPE – FORD SIERRA MK2 LIMOUSINE (GBC, GB4). EMPFOHLENE ABFOLGE DER ARBEITSSCHRITTE:

1 Öffnen Sie die Motorhaube.

2 Verwenden Sie einen Kotflügelshoner, um Schäden am Lack und den Kunststoffteilen des Autos zu verhindern.

3 Sichern Sie die Räder mit Unterlegkeilen.



4 Lockern Sie die Radmutter. Verwenden Sie eine Schlagnuss für Felgen mit einem Durchmesser von 21 mm. Verwenden Sie einen Drehstift.



5 Heben Sie das Auto an.

Achtung!

- Wenn Sie einen Wagenheber verwenden, achten Sie darauf, dass er auf einer festen, ebenen Fläche steht.
- Sichern Sie das Fahrzeug zusätzlich mit Unterstellböcken ab.

6

Schrauben Sie die Radmuttern ab.



Austausch: Scheibenwaschpumpe – FORD Sierra Mk2 Limousine (GBC, GB4).
Tipp von AUTODOC-Experten:

- Halten Sie das Rad beim Abschrauben der Muttern fest, um Verletzungen zu vermeiden.

7

Nehmen Sie das Rad ab.



- 8** Reinigen Sie die Befestigungsschraube der Kunststoffabdeckung des Wischwasserbehälters. Benutzen Sie eine Drahtbürste. Verwenden Sie WD-40-Spray.



- 9** Schrauben Sie die Befestigungsschraube der Abdeckung des Wischwasserbehälters ab. Verwenden Sie eine Stecknuss mit einem Durchmesser von 10 mm. Verwenden Sie einen Ratschenschlüssel.



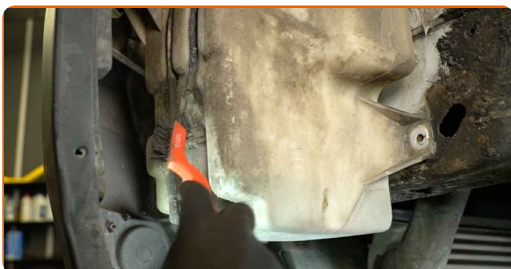
- 10** Entfernen Sie die Befestigungsschraube.



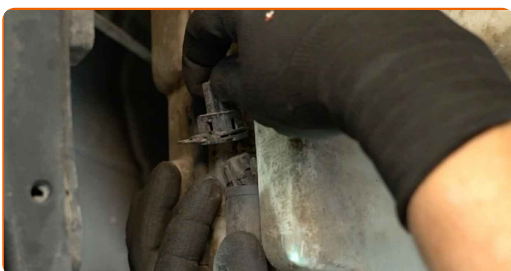
- 11** Entfernen Sie die Abdeckung des Wischwasserbehälters.



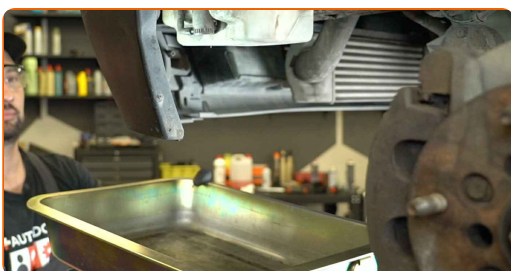
- 12** Reinigen Sie die Scheibenwaschpumpe. Verwenden Sie eine Nylonbürste. Verwenden Sie ein Allzweck-Reinigungsspray.



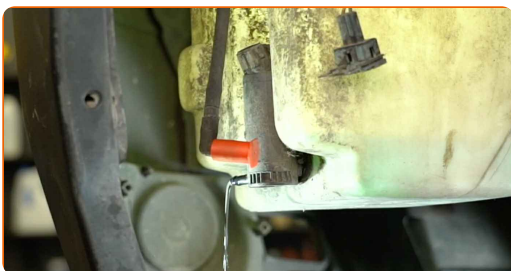
- 13** Ziehen Sie den Stecker von der Scheibenwaschpumpe ab. Verwenden Sie einen Montagehebel.



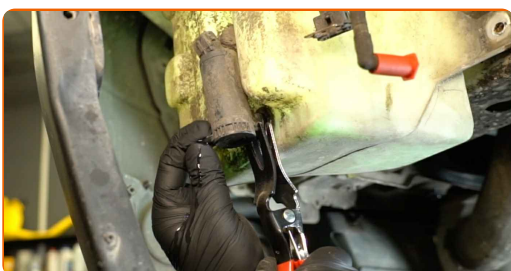
- 14** Stellen Sie einen Behälter unter die Scheibenwaschpumpe.



- 15** Ziehen Sie den Schlauch der Scheibenwaschanlage ab. Verwenden Sie eine Schlauch-Abstreifzange.



- 16** Entfernen Sie die Scheibenwaschpumpe. Verwenden Sie eine Schlauch-Abstreifzange.



17 Entfernen Sie die Dichtung der Scheibenwaschpumpe. Verwenden Sie einen Montagehebel.



18 Reinigen Sie das Befestigungsloch der Scheibenwaschpumpe. Verwenden Sie ein Allzweck-Reinigungsspray.



19 Setzen Sie eine neue Dichtung für die Scheibenwaschpumpe ein.



20 Bringen Sie eine neue Scheibenwaschpumpe an.



21 Schließen Sie den Schlauch der Scheibenwaschanlage an.



22

Reinigen Sie den Stecker der Scheibenwaschpumpe. Verwenden Sie ein Elektronikspray.



23

Schließen Sie den Stecker der Scheibenwaschpumpe an.



24

Bringen Sie die Abdeckung des Wischwasserbehälters an.



25

Drehen Sie die Befestigungsschraube ein.



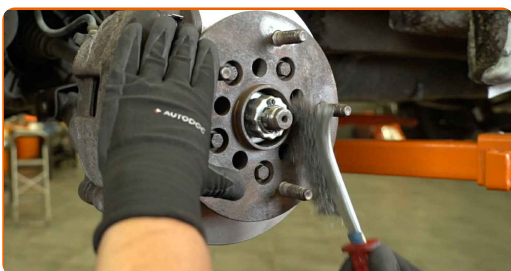
26

Schrauben Sie die Befestigungsschraube der Abdeckung des Wischwasserbehälters fest. Verwenden Sie eine Stecknuss mit einem Durchmesser von 10 mm. Verwenden Sie einen Ratschenschlüssel.



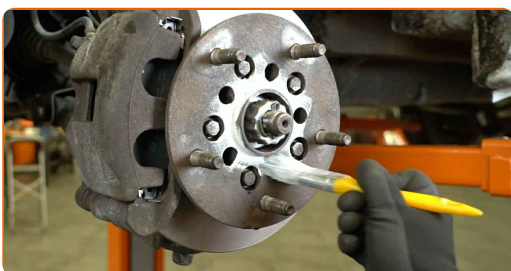
27

Reinigen Sie die Kontaktfläche der Radfelge. Benutzen Sie eine Drahtbürste. Verwenden Sie ein Allzweck-Reinigungsspray.



28

Reinigen und schmieren Sie die Oberfläche der Radnabe, die die Felge berührt. Verwenden Sie Keramikfett.



29

Bringen Sie das Rad an.



Austausch: Scheibenwaschpumpe – FORD Sierra Mk2 Limousine (GBC, GB4).
Fachleute empfehlen:

- Halten Sie das Rad beim Anschrauben der Befestigungsmuttern fest, um Verletzungen zu vermeiden.

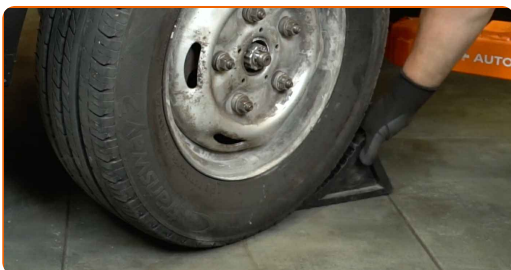
- 30** Ziehen Sie die Radmuttern fest. Verwenden Sie eine Schlagnuss für Felgen mit einem Durchmesser von 21 mm. Verwenden Sie einen Ratschenschlüssel.



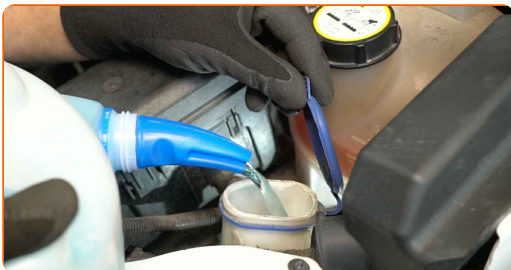
- 31** Senken Sie das Auto ab und ziehen Sie die Radschrauben über Kreuz an. Verwenden Sie eine Schlagnuss für Felgen mit einem Durchmesser von 21 mm. Verwenden Sie einen Drehmomentschlüssel. Anzugsdrehmoment: 200 N·m.



- 32** Entfernen Sie den Wagenheber, die Unterstellböcke und die Unterlegkeile.



- 33** Füllen Sie neue Scheibenwaschflüssigkeit in den Wischwasserbehälter.



- 34** Entfernen Sie den Kotflügelschoner.

- 35** Schließen Sie die Motorhaube.

36

Überprüfen Sie, ob die neue Komponente funktioniert.

GUT GEMACHT! 

WEITERE TUTORIALS ANSEHEN

AUTODOC – TOP QUALITÄT UND PREISWERTE AUTOTEILE ONLINE

**MOBILE AUTODOC APP: TOLLE ANGEBOTE UND BEQUEMES
EINKAUFEN**



EINE GROSSE AUSWAHL AN ERSATZTEILEN FÜR IHR AUTO

SCHEIBENWASCHPUMPE: EINE GROSSE AUSWAHL

ⓘ HAFTUNGSAUSSCHLUSS:

Das Dokument beinhaltet nur allgemeine Empfehlungen, die hilfreich für Sie sein können, wenn Sie Reparatur- oder Ersatzmaßnahmen durchführen. AUTODOC haftet nicht für Verluste, Verletzungen, Schäden am Eigentum, die während des Reparatur- oder Ersatzprozesses durch eine fehlerhafte Anwendung oder eine falsche Auslegung der bereitgestellten Informationen auftreten.

AUTODOC haftet nicht für irgendwelche Fehler und Unklarheiten in dieser Anleitung. Die Informationen werden nur für informative Zwecke bereitgestellt und können Anweisungen von Fachleuten nicht ersetzen.

AUTODOC haftet nicht für die falsche oder gefährliche Verwendung von Geräten, Werkzeugen und Autoteilen. AUTODOC empfiehlt dringend, vorsichtig zu sein und die Sicherheitsvorschriften zu beachten, wenn Sie eine Reparatur oder einen Austausch vornehmen. Denken Sie daran: Die Verwendung von Autoteilen minderwertiger Qualität garantiert nicht die erforderliche Verkehrssicherheit.

© Copyright 2024 – Alle Inhalte, insbesondere Texte, Fotografien und Grafiken sind urheberrechtlich geschützt. Alle Rechte, einschließlich der Vervielfältigung, Veröffentlichung, Bearbeitung und Übersetzung, bleiben vorbehalten, AUTODOC SE.