



Anleitung: **MERCEDES-
BENZ A-Klasse (W169)**

Radlager hinten
wechseln

ÄHNLICHES VIDEO-TUTORIAL



Dieses Video zeigt den Wechsel eines ähnlichen Autoteils an einem anderen Fahrzeug

Wichtig!

Dieser Ablauf des Austauschs kann für folgende Fahrzeuge benutzt werden:
MERCEDES-BENZ A-Klasse (W169) E-CELL (169.090), MERCEDES-BENZ A-Klasse (W169) A 200 CDI (169.308, 169.008), MERCEDES-BENZ A-Klasse (W169) A 170 (169.032, 169.332), MERCEDES-BENZ A-Klasse (W169) A 150 (169.031, 169.331), MERCEDES-BENZ A-Klasse (W169) A 200 (169.033, 169.333), MERCEDES-BENZ A-Klasse (W169) A 160 CDI (169.006, 169.306), MERCEDES-BENZ A-Klasse (W169) A 180 CDI (169.007, 169.307), MERCEDES-BENZ A-Klasse (W169) A 200 CDI (169.008, 169.308), MERCEDES-BENZ A-Klasse (W169) A 200 TURBO (169.034, 169.334), MERCEDES-BENZ A-Klasse (W169) A 160 (169.031, 169.331), MERCEDES-BENZ A-Klasse (W169) A 180 (169.032, 169.332)

Die Schritte können je nach Fahrzeugdesign leicht variieren.

Diese Anleitung wurde erstellt auf der Grundlage des Wechsels eines ähnlichen Autoteils für: MERCEDES-BENZ B-Klasse (W245) B 200 (245.233)

AUSTAUSCH: RADLAGER – MERCEDES-BENZ A-KLASSE (W169). LISTE DER WERKZEUGE, DIE SIE BENÖTIGEN:



- Drahtbürste
- WD-40-Spray
- Bremsenreiniger
- Kupferpaste
- Ring-Gabelschlüssel Nr. 13
- Ring-Gabelschlüssel Nr. 15
- Torx-Bit T30
- Steckschlüssel-Einsatz Nr. E10
- Steckschlüssel-Einsatz Nr. 13
- Steckschlüssel-Einsatz Nr. E16
- Steckschlüssel-Einsatz Nr. 16
- Impact-Nuss für Felgen Nr. H12
- Ratschenschlüssel
- Drehmomentschlüssel
- Schlagschraubenzieher
- Windeisen
- Brechstange
- Schlaghammer-Nabenabzieher
- Unterlegkeil

Werkzeuge kaufen

Austausch: Radlager – MERCEDES-BENZ A-Klasse (W169). Fachleute empfehlen:

- Verwenden sie die Lagereinheit Ihres MERCEDES-BENZ A-Klasse (W169) nicht wieder.
- Das Austausch-Verfahren der Radnabenlagerung ist bei beiden Rädern an der gleichen Achse identisch.
- Alle Arbeiten sollten bei abgestelltem Motor ausgeführt werden.

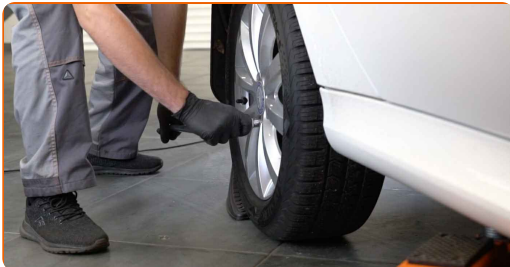
AUSTAUSCH: RADLAGER – MERCEDES-BENZ A-KLASSE (W169). FÜHREN SIE DIE FOLGENDEN SCHRITTE DURCH:

1

Sichern Sie die Räder mit Hilfe von Unterlegkeilen.

2

Lösen Sie die Radhalterungsschrauben. Verwenden Sie eine Schlagnuss für Felgen # H12.



3

Heben Sie die Rückseite des Autos und sichern auf Stützen.

4

Schrauben Sie die Radbolzen heraus.

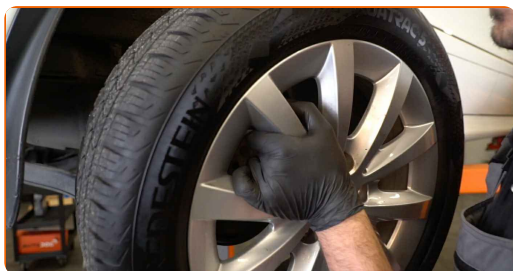


Austausch: Radlager – MERCEDES-BENZ A-Klasse (W169). AUTODOC empfiehlt:

- Sie sollten das Rad in der oberen Position festhalten, so lange Sie die Bolzen heraus-schrauben, um Unfälle zu vermeiden.

5

Nehmen Sie das Rad ab.



6

Die Bremssattelbefestigungen reinigen. Benutzen Sie eine Drahtbürste. Benutzen Sie WD-40-Spray.



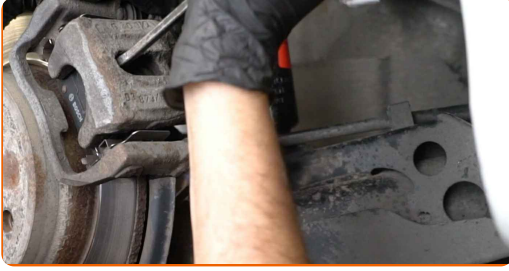
7

Schrauben Sie die Befestigung des Bremssattels ab. Verwenden Sie Ring-Gabelschlüssel Nr. 13. Verwenden Sie Ring-Gabelschlüssel Nr. 15.



8

Verteilen Sie die Bremsbeläge. Benutzen Sie ein Brecheisen.



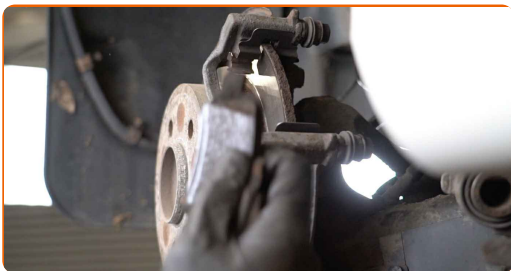
9

Entfernen Sie den Bremssattel.

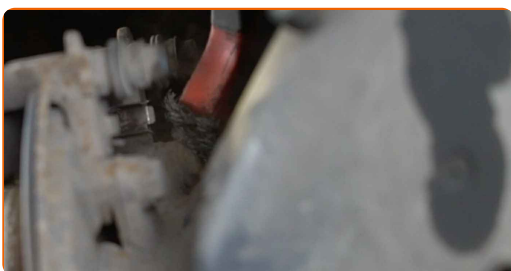
Austausch: Radlager – MERCEDES-BENZ A-Klasse (W169). AUTODOC-Experten empfehlen:

- Binden Sie die Zange an die Aufhängung oder an den Körper mit einem Draht, ohne den Bremsschlauch zu trennen, um eine Entspannung des Bremssystems zu verhindern.
- Stellen Sie sicher, dass der Bremssattel nicht am Bremsschlauch hängt.
- Betätigen Sie nicht das Bremspedal, nachdem der Bremssattel entfernt wurde. Infolgedessen kann der Kolben aus dem Bremszylinder herausfallen und ein Bremsflüssigkeitsleck, sowie eine Druckentlastung können auftreten.
- Bremssattelhalter, Bremssattelführungsstifte und Manschetten prüfen. Säubern Sie diese. Bei Bedarf ersetzen.

10 Entfernen Sie die Bremsbeläge.



11 Die Befestigungselemente der Bremssattelhalterung reinigen. Benutzen Sie eine Drahtbürste. Benutzen Sie WD-40-Spray.



12 Lösen Sie die Befestigung der Sattelhalterung. Verwenden Sie Stecknuss Nr. 16. Verwenden Sie ein Windeisen. Verwenden Sie einen Ratschenschlüssel.



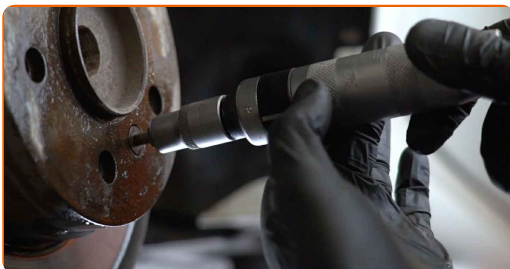
13 Entfernen Sie die Sattelhalterung.



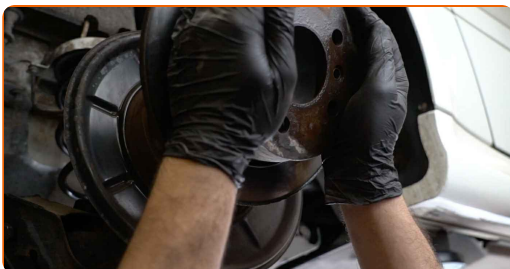
- 14** Reinigen Sie die Befestigungselemente der Bremsscheibe. Benutzen Sie eine Drahtbürste. Benutzen Sie WD-40-Spray.



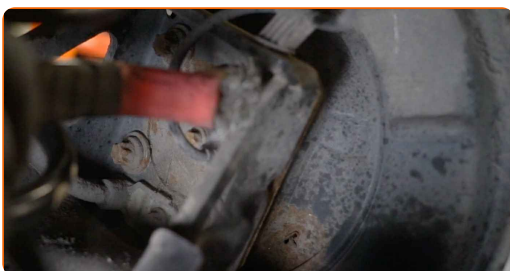
- 15** Lösen Sie die Befestigung der Bremsscheibe. Verwenden Sie den Torx T30. Verwenden Sie einen Schlagschrauber.



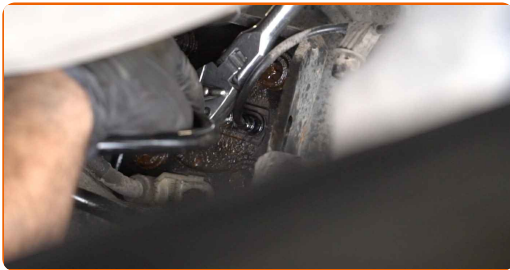
- 16** Entfernen Sie die Bremsscheibe.



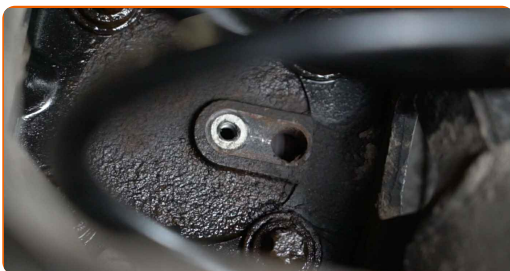
- 17** Reinigen Sie die Befestigungen des Radnabenlagers. Benutzen Sie eine Drahtbürste. Benutzen Sie WD-40-Spray.



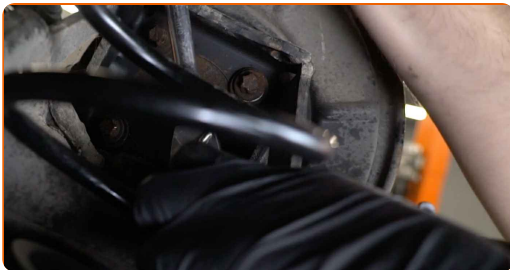
- 18** Schrauben Sie die Befestigung des ABS-Sensors ab. Verwenden Sie Stecknuss Nr. E10. Verwenden Sie einen Ratschenschlüssel.



- 19** Trennen Sie den ABS-Sensor.



- 20** Schrauben Sie die Nabenlagerhalterung ab. Verwenden Sie Stecknuss Nr. E16. Verwenden Sie einen Ratschenschlüssel.



- 21** Entfernen Sie die Nabe und das Lager zusammen, da sie eine versiegelte Einheit sind. Verwenden Sie den Schlaghammer-Nabenabzieher.



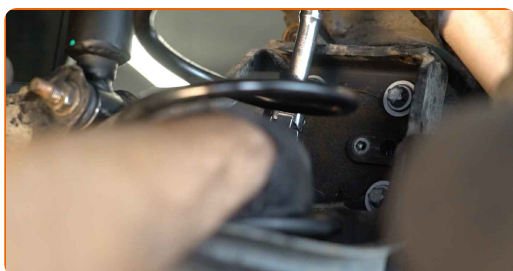
22 Reinigen Sie den Einbauort für die Nabenlagerung. Benutzen Sie eine Drahtbürste. Benutzen Sie WD-40-Spray.



23 Die neue Radnabe mit einem Lager montieren.



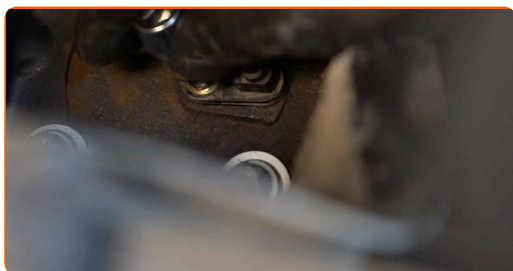
24 Ziehen Sie das Befestigungselement des Radnabenlagers an. Verwenden Sie Stecknuss Nr. E16. Verwenden Sie einen Drehmomentschlüssel. Ziehen Sie ihn mit 120 Nm Drehmoment fest.



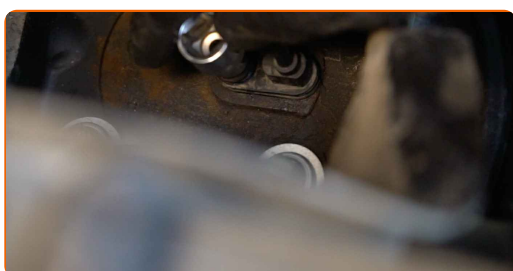
Austausch: Radlager – MERCEDES-BENZ A-Klasse (W169). Tipp:

- Die Radlagereinheit darf nicht auf dem Achsbolzen kippen.

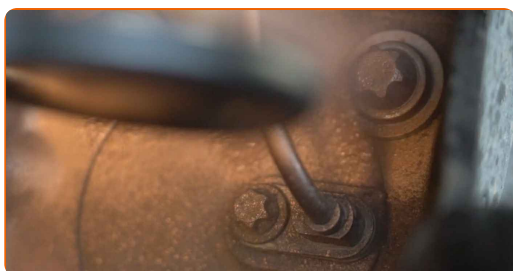
25 Verbinden Sie den ABS-Sensor.



26 Schrauben Sie die Befestigung des ABS-Sensors ein. Verwenden Sie Stecknuss Nr. E10. Verwenden Sie einen Drehmomentschlüssel. Ziehen Sie ihn mit 9 Nm Drehmoment fest.



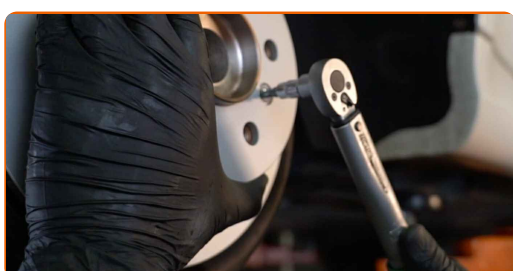
27 Behandeln Sie die Befestigungen des Radnabenlagers. Benutzen Sie ein Kupferschmiermittel.



28 Bringen Sie die Bremsscheibe an.



29 Ziehen Sie die Befestigung der Bremsscheibe fest. Verwenden Sie den Torx T30. Verwenden Sie einen Drehmomentschlüssel. Ziehen Sie ihn mit 9 Nm Drehmoment fest.



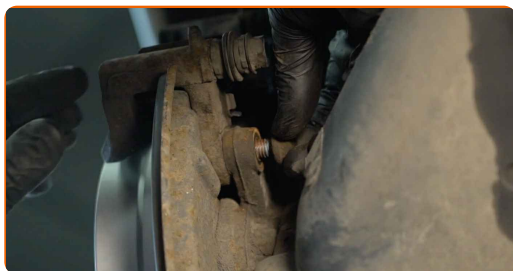
30 Säubern Sie die Halterung des Bremssattels. Benutzen Sie eine Drahtbürste. Benutzen Sie einen Bremsenreiniger.



AUTODOC empfiehlt:

- Austausch: Radlager – MERCEDES-BENZ A-Klasse (W169). Lassen Sie einige Minuten nach dem Auftragen des Sprays verstreichen.

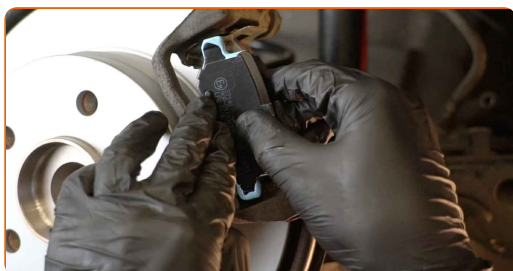
31 Setzen Sie die Halterung des Bremssattels ein.



32 Befestigen Sie die Bremssattelhalterung. Verwenden Sie Stecknuss Nr. 16. Verwenden Sie einen Drehmomentschlüssel. Ziehen Sie ihn mit 55 Nm Drehmoment fest.



33 Bringen Sie die Bremsbeläge an.



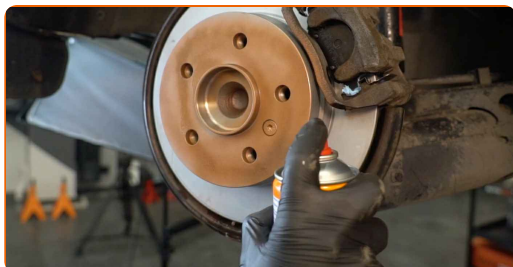
- 34** Installieren Sie den Bremssattel und fixieren Sie diesen. Verwenden Sie Ring-Gabelschlüssel Nr. 13. Verwenden Sie Ring-Gabelschlüssel Nr. 15. Verwenden Sie Stecknuss Nr. 13. Verwenden Sie einen Drehmomentschlüssel. Ziehen Sie ihn mit 35 Nm Drehmoment fest.



- 35** Behandeln Sie die Oberfläche, an der die Bremsscheibe die Felge berührt. Benutzen Sie ein Kupferschmiermittel.



- 36** Die Bremsscheibenoberfläche reinigen. Benutzen Sie einen Bremsenreiniger.



Austausch: Radlager – MERCEDES-BENZ A-Klasse (W169). Tipp von AUTODOC:

- Warten Sie einige Minuten nachdem Sie das Spray aufgebracht haben.

37

Bringen Sie das Rad an.

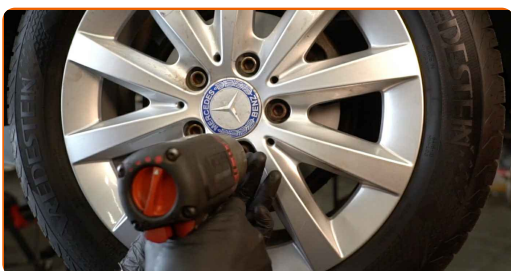


AUTODOC empfiehlt:

- Wichtiger Hinweis! Halten Sie das Rad, während Sie die Befestigungsschrauben einschrauben. MERCEDES-BENZ A-Klasse (W169)

38

Schrauben Sie die Radbolzen fest. Verwenden Sie eine Schlagnuss für Felgen # H12.



39

Senken Sie das Auto und ziehen Sie die Radschrauben über Kreuz an. Verwenden Sie eine Schlagnuss für Felgen # H12. Verwenden Sie einen Drehmomentschlüssel. Ziehen Sie ihn mit 130 Nm Drehmoment fest.

40

Entfernen Sie den Wagenheber sowie die Unterlegkeile.

GUT GEMACHT! 

WEITERE TUTORIALS ANSEHEN

AUTODOC – TOP QUALITÄT UND PREISWERTE AUTOTEILE ONLINE

**MOBILE AUTODOC APP: TOLLE ANGEBOTE UND BEQUEMES
EINKAUFEN**



+ AUTODOC

GET IT ON
Google Play

 Download on the
App Store

Download

EINE GROSSE AUSWAHL AN ERSATZTEILEN FÜR IHR AUTO

RADLAGER: EINE GROSSE AUSWAHL

ⓘ HAFTUNGSAUSSCHLUSS:

Das Dokument beinhaltet nur allgemeine Empfehlungen, die hilfreich für Sie sein können, wenn Sie Reparatur- oder Ersatzmaßnahmen durchführen. AUTODOC haftet nicht für Verluste, Verletzungen, Schäden am Eigentum, die während des Reparatur- oder Ersatzprozesses durch eine fehlerhafte Anwendung oder eine falsche Auslegung der bereitgestellten Informationen auftreten.

AUTODOC haftet nicht für irgendwelche Fehler und Unklarheiten in dieser Anleitung. Die Informationen werden nur für informative Zwecke bereitgestellt und können Anweisungen von Fachleuten nicht ersetzen.

AUTODOC haftet nicht für die falsche oder gefährliche Verwendung von Geräten, Werkzeugen und Autoteilen. AUTODOC empfiehlt dringend, vorsichtig zu sein und die Sicherheitsvorschriften zu beachten, wenn Sie eine Reparatur oder einen Austausch vornehmen. Denken Sie daran: Die Verwendung von Autoteilen minderwertiger Qualität garantiert nicht die erforderliche Verkehrssicherheit.

© Copyright 2023 – Alle Inhalte, insbesondere Texte, Fotografien und Grafiken sind urheberrechtlich geschützt. Alle Rechte, einschließlich der Vervielfältigung, Veröffentlichung, Bearbeitung und Übersetzung, bleiben vorbehalten, AUTODOC SE.