



Anleitung: **MERCEDES-
BENZ CLS (C218)**

Radlager vorne wechseln

ÄHNLICHES VIDEO-TUTORIAL



Dieses Video zeigt den Wechsel eines ähnlichen Autoteils an einem anderen Fahrzeug

Wichtig!

Dieser Ablauf des Austauschs kann für folgende Fahrzeuge benutzt werden:
 MERCEDES-BENZ CLS (C218) CLS 350 (218.359), MERCEDES-BENZ CLS (C218) CLS 250 CDI / BlueTEC / d (218.303, 218.304), MERCEDES-BENZ CLS (C218) CLS 350 CDI (218.323), MERCEDES-BENZ CLS (C218) CLS 63 AMG (218.374), MERCEDES-BENZ CLS (C218) CLS 500 (218.373), MERCEDES-BENZ CLS (C218) CLS 63 AMG 4-matic (218.392), MERCEDES-BENZ CLS (C218) CLS 63 AMG 4-matic (218.376), MERCEDES-BENZ CLS (C218) CLS 63 AMG (218.375), MERCEDES-BENZ CLS (C218) CLS 350 BlueTEC (218.326), MERCEDES-BENZ CLS (C218) CLS 350 BlueTEC 4-matic (218.394), MERCEDES-BENZ CLS (C218) CLS 220 BlueTEC / d (218.301), MERCEDES-BENZ CLS (C218) CLS 220 BlueTEC (218.301), MERCEDES-BENZ CLS (C218) CLS 250 BlueTEC / d 4-matic (218.397), MERCEDES-BENZ CLS (C218) CLS 350 BlueTEC / d (218.326), MERCEDES-BENZ CLS (C218) CLS 400 (218.365), (+ 3)

Die Schritte können je nach Fahrzeugdesign leicht variieren.

Bitte beachten Sie, dass diese Anleitung auf der Grundlage des Wechsels von diesem Autoteil an einem baugleichen Fahrzeug erstellt wurde.

Diese Anleitung wurde erstellt auf der Grundlage des Wechsels eines ähnlichen Autoteils für: MERCEDES-BENZ E-Klasse Limousine (W211) E 270 CDI (211.016)

AUSTAUSCH: RADLAGER – MERCEDES-BENZ CLS (C218). LISTE DER WERKZEUGE, DIE SIE BENÖTIGEN:



- Drahtbürste
- Nylon-Reinigungsbürste
- WD-40-Spray
- Bremsenreiniger
- Allzweck-Reinigungsspray
- Kupferpaste
- Multifunktionsschmiermittel
- Drehmomentschlüssel
- Ring-Gabelschlüssel Nr. 17
- Ring-Gabelschlüssel Nr. 32
- Sechskant-Bit Nr. H5
- Steckschlüssel-Einsatz Nr. 13
- Steckschlüssel-Einsatz Nr. 21
- Torx-Bit T30
- Impact-Nuss für Felgen Nr. 17
- Ratschenschlüssel
- Windeisen
- Schlagschraubenzieher
- Druckstücksatz, Ein-/Auspresswerkzeug
- Bremskolbenrücksteller
- Hammer
- Gummihammer
- Rundzangen
- Brechstange
- 3-armiger Abzieher
- Unterlegkeil

Werkzeuge kaufen

Austausch: Radlager – MERCEDES-BENZ CLS (C218). Tipp von AUTODOC-Experten:

- Verwenden sie die Lagereinheit Ihres MERCEDES-BENZ CLS (C218) nicht wieder.
- Das Austausch-Verfahren der Radnabenlagerung ist bei beiden Rädern an der gleichen Achse identisch.
- Bitte beachten Sie: alle Arbeiten am Auto – MERCEDES-BENZ CLS (C218) – sollten bei ausgeschaltetem Motor durchgeführt werden.

FÜHREN SIE DEN WECHSEL IN DER FOLGENDEN REIHENFOLGE DURCH:

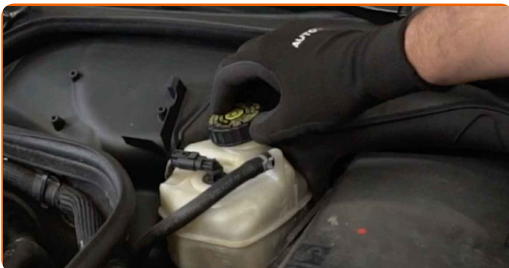
1 Öffnen Sie die Motorhaube.

2 Bringen Sie das Wartungsgerät an und stellen Sie die elektrohydraulischen Bremsen (SBC) in den Wartungsmodus.

Bitte beachten Sie!

- Einige Fahrzeuge haben möglicherweise kein SBC-System.

3 Schrauben Sie die Kappe des Bremsflüssigkeitsausgleichsbehälters ab.



4 Sichern Sie die Räder mit Hilfe von Unterlegkeilen.

5

Lösen Sie die Radhalterungsschrauben. Verwenden Sie eine Schlagnuss für Felgen # 17.



6

Heben Sie die Vorderseite des Autos und sichern auf Stützen.

7

Schrauben Sie die Radbolzen heraus.



AUTODOC empfiehlt:

- Wichtiger Hinweis! Halten Sie das Rad fest, während Sie die Befestigungsschrauben heraus-schrauben. MERCEDES-BENZ CLS (C218)

8

Nehmen Sie das Rad ab.



9 Trennen Sie den Steckverbinder des Verschleißsensors des Bremsbelags. Verwenden Sie eine Rundzange.



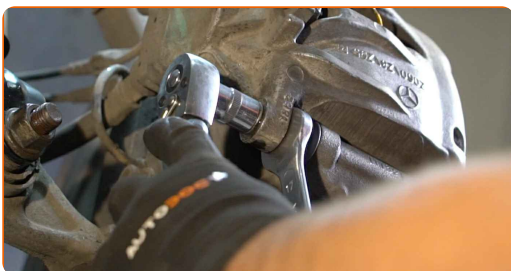
10 Verteilen Sie die Bremsbeläge. Benutzen Sie ein Brecheisen.



11 Die Bremssattelbefestigungen reinigen. Benutzen Sie eine Drahtbürste. Benutzen Sie WD-40-Spray.



12 Schrauben Sie die Befestigung des Bremssattels ab. Verwenden Sie Ring-Gabelschlüssel Nr. 17. Verwenden Sie Stecknuss Nr. 13. Verwenden Sie einen Ratschenschlüssel.



13

Entfernen Sie den Bremssattel.



Austausch: Radlager – MERCEDES-BENZ CLS (C218). Tipp:

- Binden Sie die Zange an die Aufhängung oder an den Körper mit einem Draht, ohne den Bremsschlauch zu trennen, um eine Entspannung des Bremssystems zu verhindern.
- Stellen Sie sicher, dass der Bremssattel nicht am Bremsschlauch hängt.
- Betätigen Sie nicht das Bremspedal, nachdem der Bremssattel entfernt wurde. Infolgedessen kann der Kolben aus dem Bremszylinder herausfallen und ein Bremsflüssigkeitsleck, sowie eine Druckentlastung können auftreten.
- Bremssattelhalter, Bremssattelführungsstifte und Manschetten prüfen. Säubern Sie diese. Bei Bedarf ersetzen.

14

Behandeln Sie den Bremssattel-Kolben. Verwenden Sie eine Nylon-Reinigungsbürste. Benutzen Sie einen Bremsenreiniger.



AUTODOC empfiehlt:

- Austausch: Radlager – MERCEDES-BENZ CLS (C218). Lassen Sie einige Minuten nach dem Auftrag des Sprays verstreichen.

15

Bauen Sie den Bremskolbenrücksteller ein.



16

Entfernen Sie die Bremsbeläge.

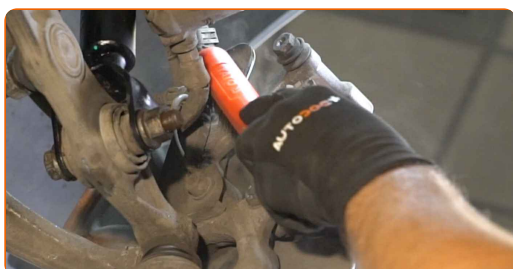


17

Trennen Sie den Bremsbelag Verschleißsensor.

18

Die Befestigungselemente der Bremssattelhalterung reinigen. Benutzen Sie eine Drahtbürste. Benutzen Sie WD-40-Spray.



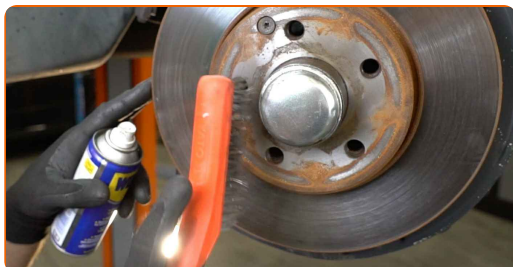
- 19** Lösen Sie die Befestigung der Sattelhalterung. Verwenden Sie Stecknuss Nr. 21. Verwenden Sie ein Windeisen. Verwenden Sie einen Ratschenschlüssel.



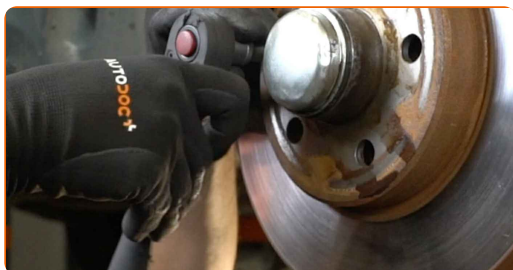
- 20** Entfernen Sie die Sattelhalterung.



- 21** Reinigen Sie die Befestigungselemente der Bremsscheibe. Benutzen Sie eine Drahtbürste. Benutzen Sie WD-40-Spray.



- 22** Lösen Sie die Befestigung der Bremsscheibe. Verwenden Sie den Torx T30. Verwenden Sie einen Schlagschrauber.



23

Entfernen Sie die Bremsscheibe.



24

Entfernen Sie die Radnabenkappe. Benutzen Sie ein Brecheisen. Benutzen Sie einen Hammer.



Austausch: Radlager – MERCEDES-BENZ CLS (C218). Tipp von AUTODOC-Experten:

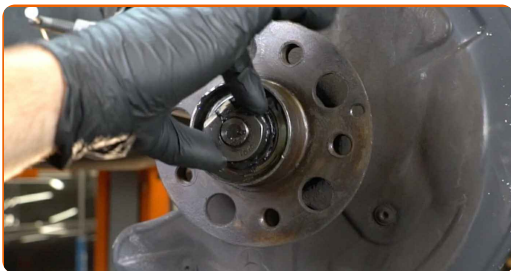
- Bei einigen Autos wird die Radnabenmutter nicht durch eine Kappe geschützt.

25

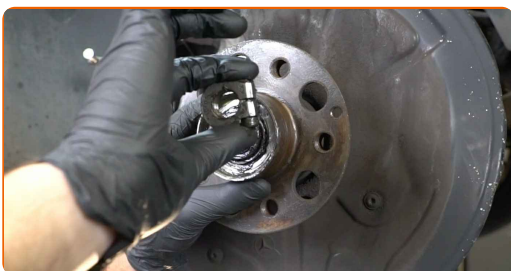
Lockern Sie die Schraube der Radnabenmutter. Verwenden Sie Inbusschlüssel Nr. H5. Verwenden Sie einen Ratschenschlüssel.



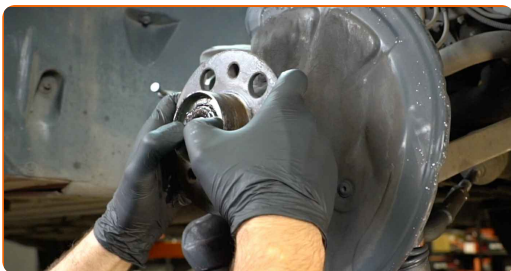
26 Schrauben Sie die Nabenmutter ab.



27 Entfernen Sie die Befestigungsmutter.



28 Entfernen Sie die Nabe und das Lager zusammen, da sie eine versiegelte Einheit sind.



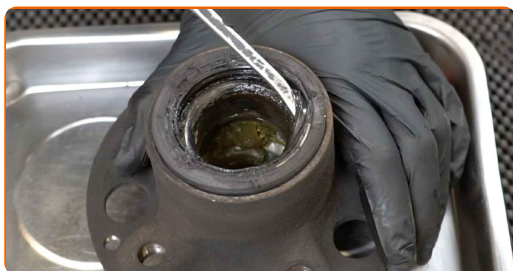
29 Reinigen Sie den Befestigungssitz der Radnabe. Verwenden Sie Allzweckreinigungsspray.



30 Entfernen Sie das Radnabenlager.



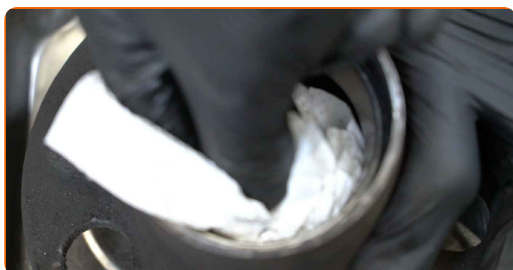
31 Entfernen Sie den alten O-Ring. Benutzen Sie ein Brecheisen.



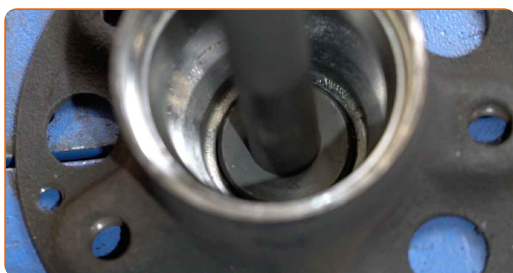
32 Entfernen Sie das Radnabenlager.



33 Reinigen Sie den Einbauort für die Nabenlagerung.



34 Ziehen Sie den Lagerinnenring aus der Radnabe heraus. Verwenden Sie einen Druckstücksatz mit Ein-/Auspresswerkzeug.



35 Ziehen Sie den Lagerinnenring aus der Radnabe heraus. Benutzen Sie einen dreiarmligen Abzieher. Verwenden Sie einen Druckstücksatz mit Ein-/Auspresswerkzeug.



36

Reinigen Sie die Nabe. Benutzen Sie eine Drahtbürste. Verwenden Sie Allzweckreinigungsspray.



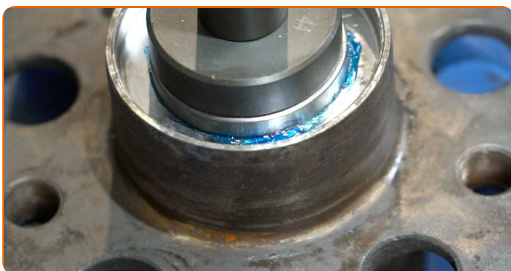
37

Behandeln Sie den Montagesitz der Lagerbaugruppe. Verwenden Sie Mehrzweckfett.



38

Setzen Sie den Innenring des Radlagers in die Nabe ein. Verwenden Sie einen Druckstücksatz mit Ein-/Auspresswerkzeug.

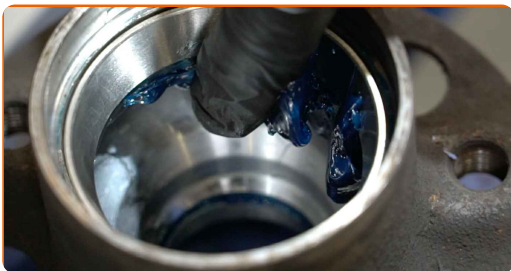


39

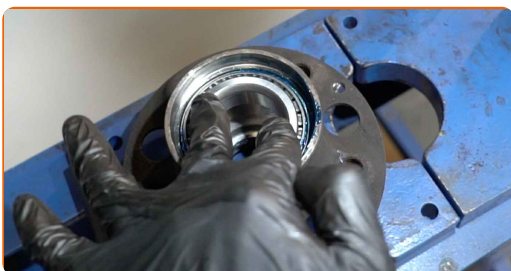
Setzen Sie den Innenring des Radlagers in die Nabe ein. Verwenden Sie einen Druckstücksatz mit Ein-/Auspresswerkzeug.



40 Behandeln Sie den Montagesitz der Lagerbaugruppe. Verwenden Sie Mehrzweckfett.



41 Bauen Sie ein neues Radnabenlager ein.



42 Behandeln Sie den Montagesitz der Lagerbaugruppe. Verwenden Sie Mehrzweckfett.



43 Bauen Sie den neuen O-Ring ein. Verwenden Sie einen Druckstücksatz mit Ein-/Auspresswerkzeug.



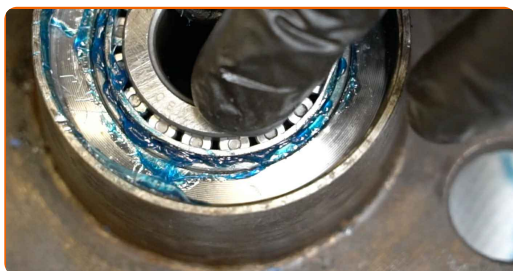
44

Behandeln Sie den Montagesitz der Lagerbaugruppe. Verwenden Sie Mehrzweckfett.



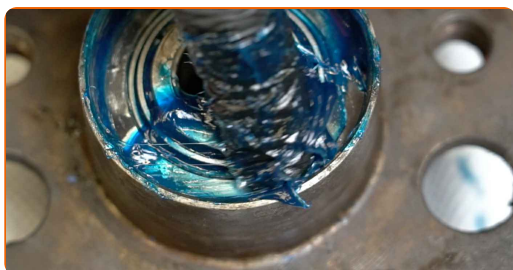
45

Bauen Sie ein neues Radnabenlager ein.



46

Behandeln Sie den Montagesitz der Lagerbaugruppe. Verwenden Sie Mehrzweckfett.



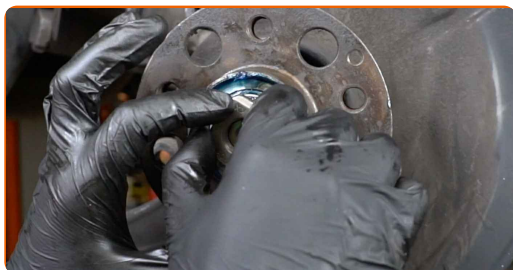
47

Die neue Radnabe mit einem Lager montieren.



48

Bringen Sie die Befestigungsmutter an.

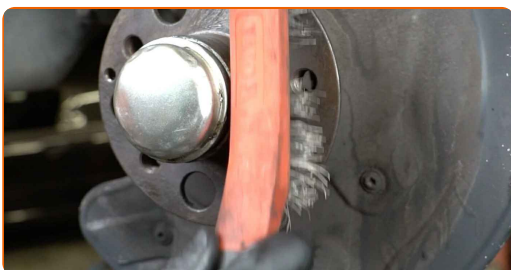


49 Schrauben Sie die Nabenmutter an.

50 Installieren Sie die Kappe der Nabenmutter.



51 Reinigen Sie die Nabe. Benutzen Sie eine Drahtbürste. Behandeln Sie die Kontaktfläche. Benutzen Sie ein Kupferschmiermittel.



52 Bringen Sie die Bremsscheibe an.



53 Ziehen Sie die Befestigung der Bremsscheibe fest. Verwenden Sie den Torx T30. Verwenden Sie einen Drehmomentschlüssel. Ziehen Sie ihn mit 8 Nm Drehmoment fest.



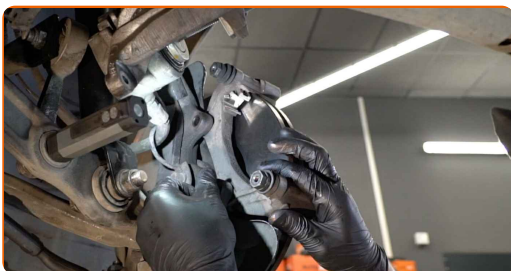
54 Säubern Sie die Halterung des Bremssattels. Benutzen Sie eine Drahtbürste. Benutzen Sie einen Bremsenreiniger.



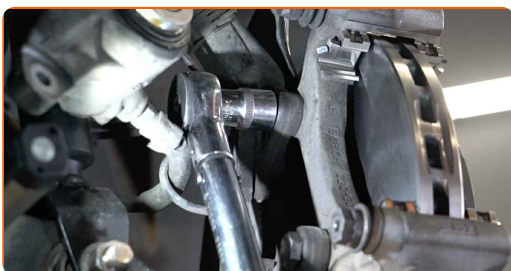
AUTODOC empfiehlt:

- Austausch: Radlager – MERCEDES-BENZ CLS (C218). Lassen Sie einige Minuten nach dem Auftragen des Sprays verstreichen.

55 Setzen Sie die Halterung des Bremssattels ein.



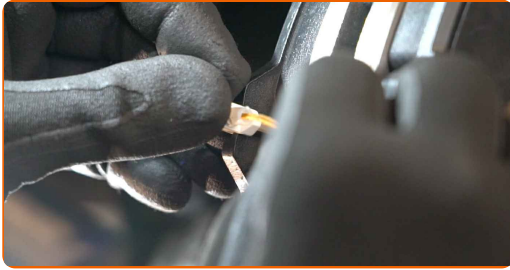
56 Befestigen Sie die Bremssattelhalterung. Verwenden Sie Stecknuss Nr. 21. Verwenden Sie einen Drehmomentschlüssel. Ziehen Sie ihn mit 115 Nm Drehmoment fest.



57 Bringen Sie die Bremsbeläge an.



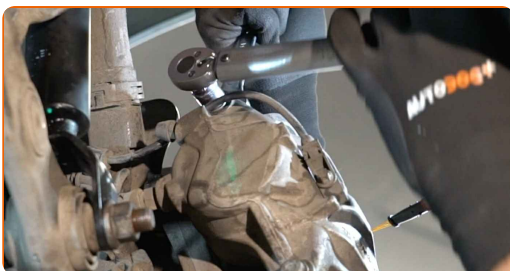
58 Verbinden Sie den Bremsbelag-Verschleiß-Sensor.



59 Drücken Sie den Bremssattelkolben rein. Verwenden Sie den Bremskolbenrücksteller.



60 Installieren Sie den Bremssattel und fixieren Sie diesen. Verwenden Sie Ring-Gabelschlüssel Nr. 17. Verwenden Sie Stecknuss Nr. 13. Verwenden Sie einen Drehmomentschlüssel. Ziehen Sie ihn mit 35 Nm Drehmoment fest.



61 Bringen Sie den Steckverbinder des Verschleißsensors der Bremsbeläge an.

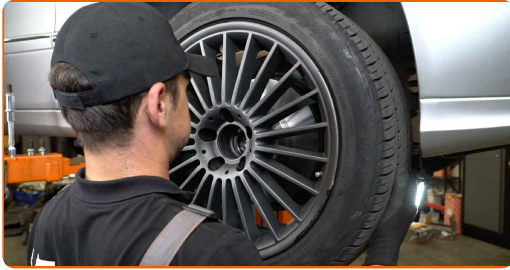


62 Entfernen Sie die Radnabenkappe.



63

Bringen Sie das Rad an.



AUTODOC empfiehlt:

- Wichtiger Hinweis! Halten Sie das Rad, während Sie die Befestigungsschrauben einschrauben. MERCEDES-BENZ CLS (C218)

64

Schrauben Sie die Radbolzen fest. Verwenden Sie eine Schlagnuss für Felgen # 17.



65

Stellen Sie die Radlager ein. Verwenden Sie Ring-Gabelschlüssel Nr. 32.



Austausch: Radlager – MERCEDES-BENZ CLS (C218). AUTODOC-Experten empfehlen:

- Wenden Sie nicht zu viel Kraft beim Festziehen der Radnabenmutter an. Dies kann die Kegelrollenlager beschädigen.

66 Lösen Sie die Radhalterungsschrauben. Verwenden Sie eine Schlagnuss für Felgen # 17.

67 Schrauben Sie die Radbolzen heraus.

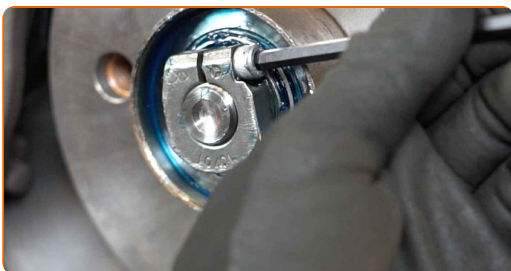


AUTODOC empfiehlt:

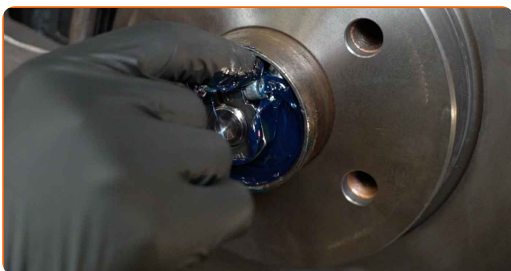
- Achtung! Um Verletzungen zu vermeiden, halten Sie das Rad fest, während Sie die Befestigungsschrauben herausschrauben. MERCEDES-BENZ CLS (C218)

68 Nehmen Sie das Rad ab.

69 Schrauben Sie die Schraube der Radnabenmutter ein. Verwenden Sie Inbusschlüssel Nr. H5. Verwenden Sie einen Ratschenschlüssel.

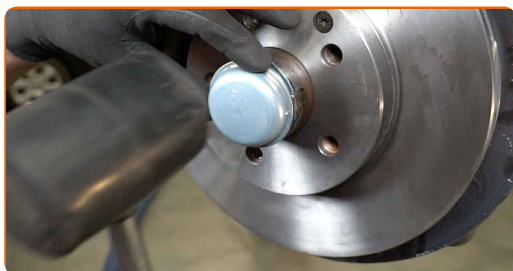


70 Behandeln Sie das Radnabenlager. Verwenden Sie Mehrzweckfett.



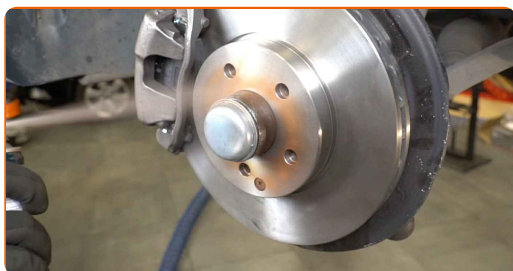
71

Installieren Sie die Kappe der Nabenmutter. Verwenden Sie einen Gummi-Hammer.



72

Behandeln Sie die Oberfläche, an der die Bremsscheibe die Felge berührt. Benutzen Sie ein Kupferschmiermittel.



73

Die Bremsscheibenoberfläche reinigen. Benutzen Sie einen Bremsenreiniger.

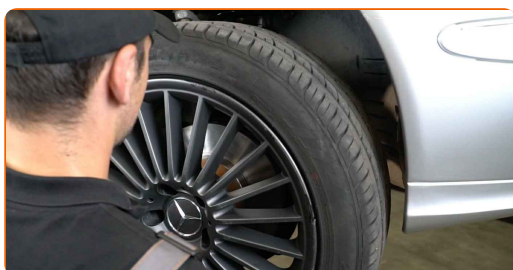


AUTODOC empfiehlt:

- Austausch: Radlager – MERCEDES-BENZ CLS (C218). Lassen Sie einige Minuten nach dem Auftragen des Sprays verstreichen.

74

Bringen Sie das Rad an.



AUTODOC empfiehlt:

- **Achtung!** Um Verletzungen zu vermeiden, halten Sie das Rad fest, während Sie die Befestigungsschrauben am Auto einschrauben. MERCEDES-BENZ CLS (C218)

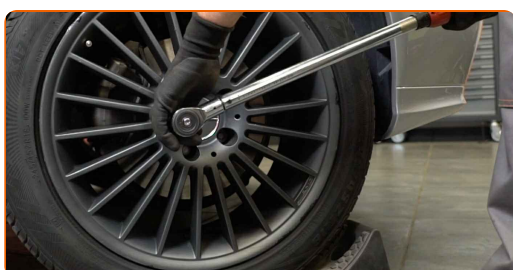
75

Schrauben Sie die Radbolzen fest. Verwenden Sie eine Schlagnuss für Felgen # 17.



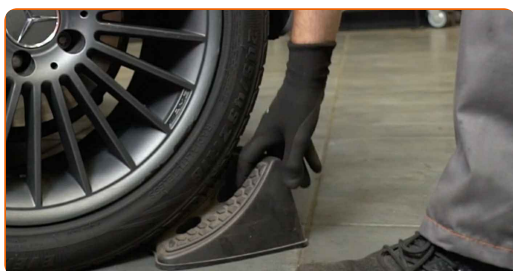
76

Senken Sie das Auto und ziehen Sie die Radschrauben über Kreuz an. Verwenden Sie eine Schlagnuss für Felgen # 17. Verwenden Sie einen Drehmomentschlüssel. Ziehen Sie ihn mit 130 Nm Drehmoment fest.



77

Entfernen Sie den Wagenheber sowie die Unterlegkeile.



78

Schalten Sie das SBC-System in den Betriebsmodus und trennen Sie das Wartungsgerät.

Austausch: Radlager – MERCEDES-BENZ CLS (C218). Tipp von AUTODOC:

- Prüfen Sie den Bremsflüssigkeitsstand im Ausgleichsbehälter und füllen Sie ggf. nach.

79

Schrauben Sie die Kappe des Ausgleichsbehälters für die Bremsflüssigkeit fest.

**80**

Schließen Sie die Haube.

GUT GEMACHT! 

WEITERE TUTORIALS ANSEHEN

AUTODOC – TOP QUALITÄT UND PREISWERTE AUTOTEILE ONLINE

MOBILE AUTODOC APP: TOLLE ANGEBOTE UND BEQUEMES EINKAUFEN



+ AUTODOC

GET IT ON
Google Play

Download on the
App Store

Download

EINE GROSSE AUSWAHL AN ERSATZTEILEN FÜR IHR AUTO

RADLAGER: EINE GROSSE AUSWAHL

ⓘ HAFTUNGSAUSSCHLUSS:

Das Dokument beinhaltet nur allgemeine Empfehlungen, die hilfreich für Sie sein können, wenn Sie Reparatur- oder Ersatzmaßnahmen durchführen. AUTODOC haftet nicht für Verluste, Verletzungen, Schäden am Eigentum, die während des Reparatur- oder Ersatzprozesses durch eine fehlerhafte Anwendung oder eine falsche Auslegung der bereitgestellten Informationen auftreten.

AUTODOC haftet nicht für irgendwelche Fehler und Unklarheiten in dieser Anleitung. Die Informationen werden nur für informative Zwecke bereitgestellt und können Anweisungen von Fachleuten nicht ersetzen.

AUTODOC haftet nicht für die falsche oder gefährliche Verwendung von Geräten, Werkzeugen und Autoteilen. AUTODOC empfiehlt dringend, vorsichtig zu sein und die Sicherheitsvorschriften zu beachten, wenn Sie eine Reparatur oder einen Austausch vornehmen. Denken Sie daran: Die Verwendung von Autoteilen minderwertiger Qualität garantiert nicht die erforderliche Verkehrssicherheit.

© Copyright 2022 – Alle Inhalte, insbesondere Texte, Fotografien und Grafiken sind urheberrechtlich geschützt. Alle Rechte, einschließlich der Vervielfältigung, Veröffentlichung, Bearbeitung und Übersetzung, bleiben vorbehalten, AUTODOC GmbH.