



Anleitung: **MERCEDES-
BENZ W124 T-modell
(S124)** vorderer unterer
Lenker wechseln

ÄHNLICHES VIDEO-TUTORIAL



Dieses Video zeigt den Wechsel eines ähnlichen Autoteils an einem anderen Fahrzeug

Wichtig!

Dieser Ablauf des Austauschs kann für folgende Fahrzeuge benutzt werden:
 MERCEDES-BENZ W124 T-modell (S124) 200 2.0 (124.080), MERCEDES-BENZ W124 T-modell (S124) 200 TE 2.0 (124.081), MERCEDES-BENZ W124 T-modell (S124) 200 TE 2.0, MERCEDES-BENZ W124 T-modell (S124) 230 TE 2.3 KAT (124.083), MERCEDES-BENZ W124 T-modell (S124) 230 TE 2.3 (124.083), MERCEDES-BENZ W124 T-modell (S124) 300 TE 3.0 4-matic (124.290), MERCEDES-BENZ W124 T-modell (S124) 300 TE 3.0 (124.090), MERCEDES-BENZ W124 T-modell (S124) 200 D 2.0 (124.180), MERCEDES-BENZ W124 T-modell (S124) 250 D 2.5 (124.185), MERCEDES-BENZ W124 T-modell (S124) 300 D 3.0 (124.190), MERCEDES-BENZ W124 T-modell (S124) 300 Turbo Diesel 3.0 4-matic (124.393), MERCEDES-BENZ W124 T-modell (S124) 260 TE 2.6 FGST., MERCEDES-BENZ W124 T-modell (S124) 260 TE FGST. 2.6, MERCEDES-BENZ W124 T-modell (S124) 220 TE 2.2 (124.082), MERCEDES-BENZ W124 T-modell (S124) 300 3.0 Turbo Diesel, (+ 6)

Die Schritte können je nach Fahrzeugdesign leicht variieren.

Bitte beachten Sie, dass diese Anleitung auf der Grundlage des Wechsels von diesem Autoteil an einem baugleichen Fahrzeug erstellt wurde.

Diese Anleitung wurde erstellt auf der Grundlage des Wechsels eines ähnlichen Autoteils für: MERCEDES-BENZ E-Klasse Limousine (W124) E 250 D (124.126, 124.129)

**AUSTAUSCH: VORDERER UNTERER LENKER –
MERCEDES-BENZ W124 T-MODELL (S124). LISTE DER
WERKZEUGE, DIE SIE BENÖTIGEN:**



- Drahtbürste
- WD-40-Spray
- Allzweck-Reinigungsspray
- Keramikfett
- Drehmomentschlüssel
- Ring-Gabelschlüssel Nr. 18
- Ring-Gabelschlüssel Nr. 22
- Steckschlüssel-Einsatz Nr. 13
- Steckschlüssel-Einsatz Nr. 19
- Steckschlüssel-Einsatz Nr. 22
- Impact-Nuss für Felgen Nr. 17
- Ratschenschlüssel
- Windeisen
- Hammer
- Splinttreiber
- Brechstange
- Gummihammer
- Federbeinspanner
- Hydraulischer Getriebeheber
- Unterlegkeil

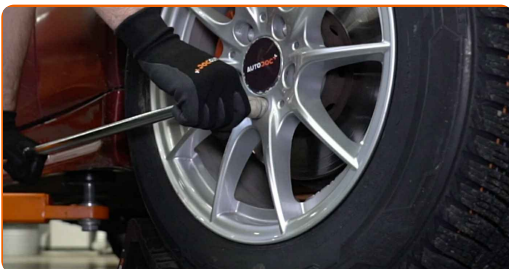
Werkzeuge kaufen

Austausch: vorderer unterer Lenker – MERCEDES-BENZ W124 T-modell (S124). AUTODOC-Experten empfehlen:

- Der Ablauf des Austauschs unterscheidet sich nicht zwischen den linken und rechten unteren Querlenkern.
- Alle Arbeiten sollten bei abgestelltem Motor ausgeführt werden.

AUSTAUSCH: VORDERER UNTERER LENKER – MERCEDES-BENZ W124 T-MODELL (S124). EMPFOHLENE ABFOLGE DER ARBEITSSCHRITTE:

- 1** Sichern Sie die Räder mit Hilfe von Unterlegkeilen.
- 2** Lockern Sie die Radschrauben. Verwenden Sie eine Schlagnuss für Felgen # 17. Verwenden Sie ein Windeisen.



- 3** Heben Sie das Auto an.

Austausch: vorderer unterer Lenker – MERCEDES-BENZ W124 T-modell (S124). AUTODOC empfiehlt:

- Wenn Sie einen Wagenheber verwenden, achten Sie darauf, dass er auf einer geraden Fläche ohne Unebenheiten steht.
- Stützen Sie das Fahrzeug zusätzlich mit Unterstellböcken ab.

4

Schrauben Sie die Radbolzen heraus.



AUTODOC empfiehlt:

- Sie sollten das Rad in der oberen Position festhalten, so lange Sie die Bolzen herausschrauben, um Unfälle zu vermeiden.

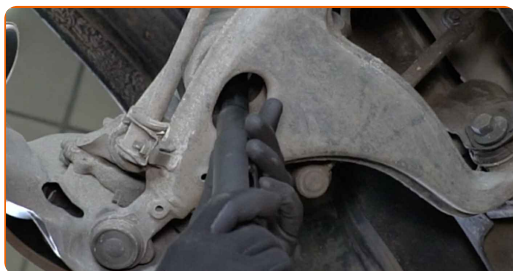
5

Nehmen Sie das Rad ab.



6

Bringen Sie den Spiralfederspanner an der Spiralfeder an.

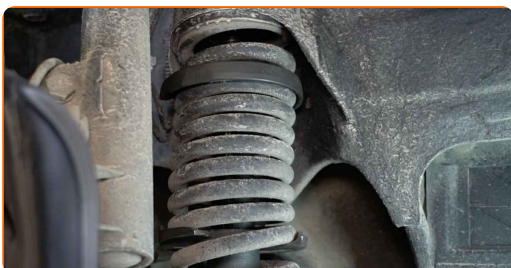


Austausch: vorderer unterer Lenker – MERCEDES-BENZ W124 T-modell (S124). Fachleute empfehlen:

- Benutzen Sie Adapter und Spannbacken der geeigneten Größe.
- Die Spiralfederwindungen müssen sicher am Federspanner befestigt sein.
- Benutzen Sie qualitativ hochwertige Federspanner.

7

Spannen Sie die Feder.

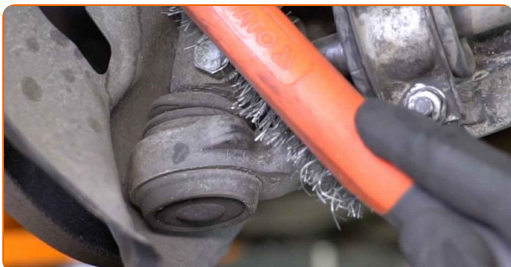


AUTODOC empfiehlt:

- Gehen Sie äußerst vorsichtig vor. Die zusammengepresste Feder besitzt gewaltige Kräfte und kann Verletzungen verursachen, wenn sie sich löst.

8

Reinigen Sie alle Verbindungen des Querlenkers. Benutzen Sie eine Drahtbürste. Benutzen Sie WD-40-Spray.



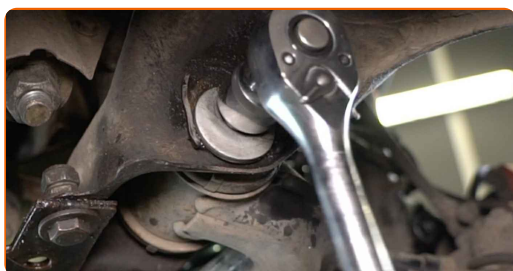
9

Markieren Sie die Sturzschrauben.



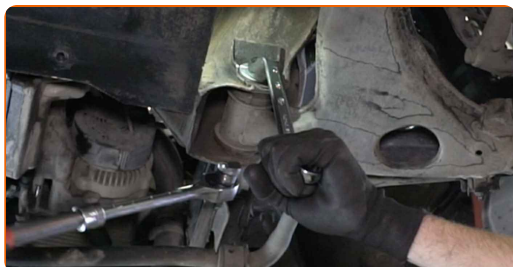
10

Schrauben Sie die hintere Befestigung des Querlenkers ab. Verwenden Sie Ring-Gabelschlüssel Nr. 22. Verwenden Sie Stecknuss Nr. 22. Verwenden Sie einen Ratschenschlüssel.



11

Schrauben Sie die vordere Befestigung des Querlenkers ab. Verwenden Sie Ring-Gabelschlüssel Nr. 22. Verwenden Sie Stecknuss Nr. 22. Verwenden Sie einen Ratschenschlüssel.

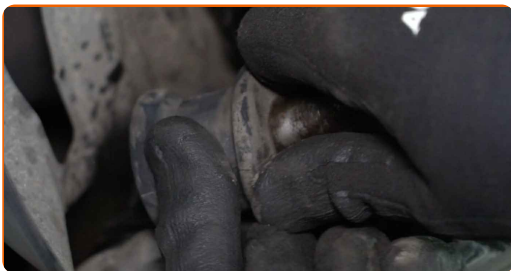


12

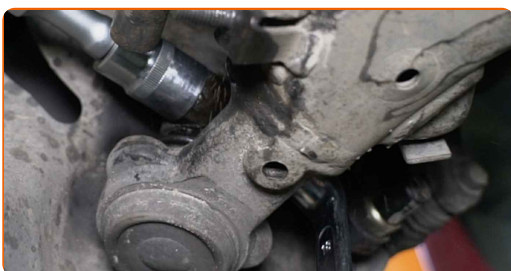
Schrauben Sie die Schraubbefestigungen, die die Schelle des Stabilisatorlagers mit dem Querlenker verbinden, ab. Verwenden Sie Stecknuss Nr. 13. Verwenden Sie einen Ratschenschlüssel.



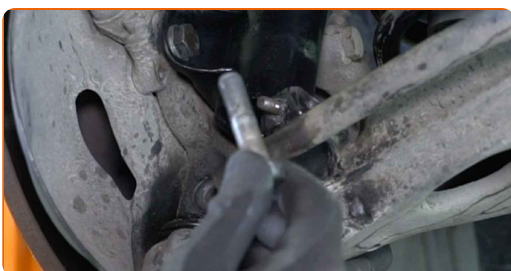
13 Lösen Sie den Stabilisator vom Querlenker.



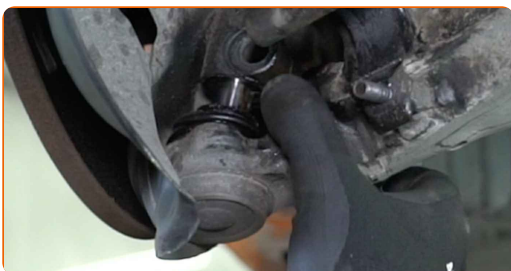
14 Schrauben Sie die Befestigung ab, die das Traggelenk mit dem Achsschenkel verbindet. Verwenden Sie Ring-Gabelschlüssel Nr. 18. Verwenden Sie Stecknuss Nr. 19. Verwenden Sie einen Ratschenschlüssel.



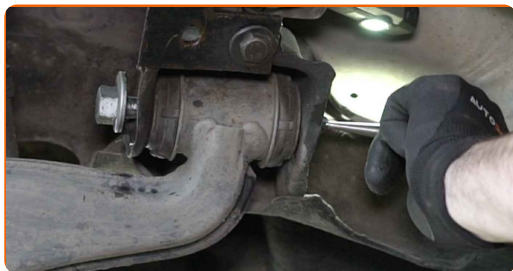
15 Entfernen Sie die Befestigungsschraube.



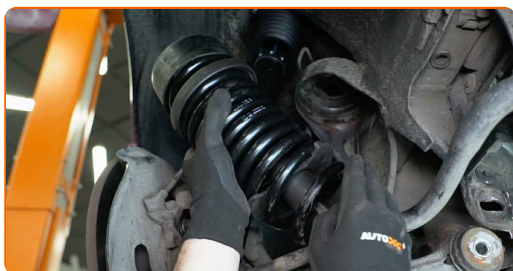
16 Trennen Sie das Traggelenk vom Achsschenkel.



17 Entfernen Sie die Befestigungsschrauben. Verwenden Sie einen Splintentreiber. Benutzen Sie einen Hammer.



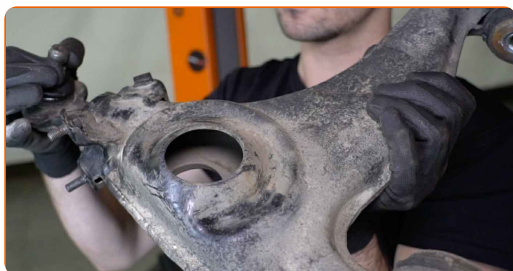
18 Entfernen Sie die Spiralfeder zusammen mit dem Federspanner.



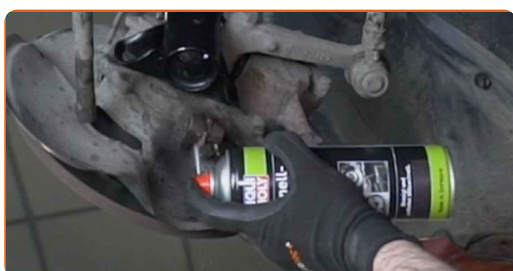
Austausch: vorderer unterer Lenker – MERCEDES-BENZ W124 T-modell (S124). Tipp von AUTODOC-Experten:

- Führen Sie keine Arbeiten an der Feder durch solange diese zusammengedrückt ist.

19 Entfernen Sie den Querlenker. Benutzen Sie ein Brecheisen.



20 Reinigen Sie die Montagesitze des Achslenkers. Benutzen Sie eine Drahtbürste. Verwenden Sie Allzweckreinigungsspray.



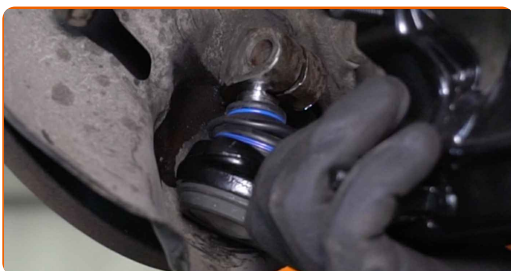
21 Bauen Sie den neuen Querlenker ein.



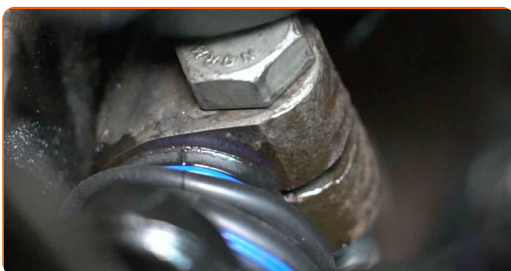
AUTODOC empfiehlt:

- Verwenden Sie beim Einbau nur neue Schrauben und Muttern.

22 Verbinden Sie das Traggelenk mit dem Achsschenkel.



23 Bringen Sie die Befestigungsschraube an.

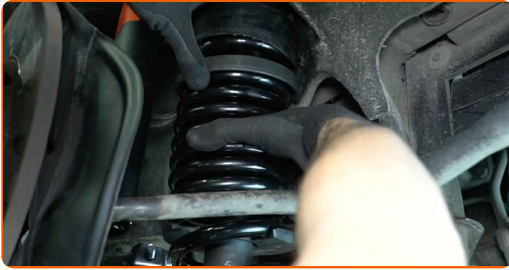


24 Stützen Sie den Querlenker. Benutzen Sie einen hydraulischen Getriebeheber.



25

Bauen Sie die Feder zusammen mit dem Federspanner ein.

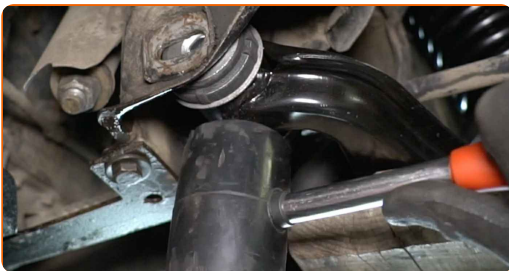


Austausch: vorderer unterer Lenker – MERCEDES-BENZ W124 T-modell (S124). Tipp:

- Stellen Sie sicher, dass sich die Spiralfeder korrekt in ihren Aufnahmen positioniert ist.

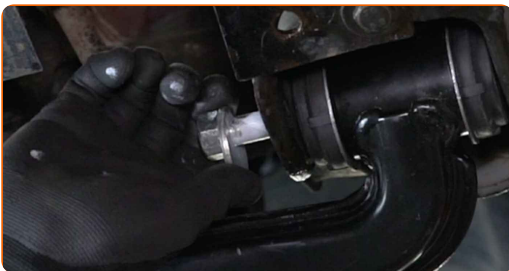
26

Positionieren Sie den Querlenker gemäß seinen Montagelöchern. Verwenden Sie einen Gummi-Hammer.



27

Bringen Sie die Befestigungsschrauben an. Verwenden Sie einen Gummi-Hammer.



28

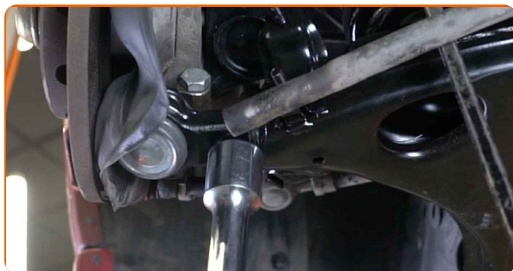
Entfernen Sie die Stütze unter dem Querlenker.

29

Richten Sie die Position der Sturzschrauben entsprechend den Markierungen aus.

30

Stützen Sie den Achsschenkel. Benutzen Sie einen hydraulischen Getriebeheber.

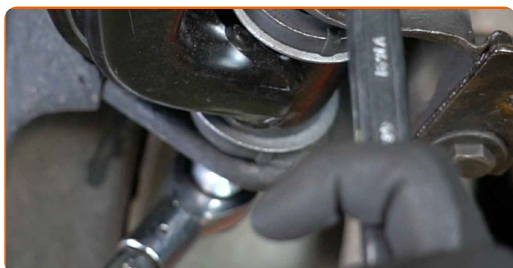


AUTODOC empfiehlt:

- Zum korrekten Anziehen der Befestigungen müssen Sie die Komponenten der Aufhängung in ihre Arbeitsposition heben.

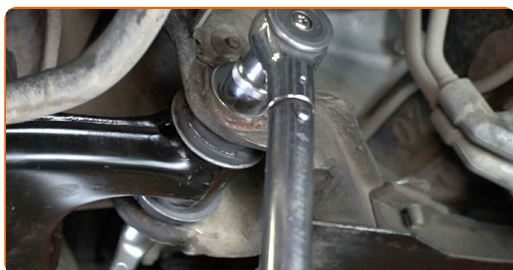
31

Ziehen Sie das hintere Befestigungselement des Querlenkers an. Verwenden Sie Ring-Gabelschlüssel Nr. 22. Verwenden Sie Stecknuss Nr. 22. Verwenden Sie einen Drehmomentschlüssel. Ziehen Sie ihn mit 120 Nm Drehmoment fest.

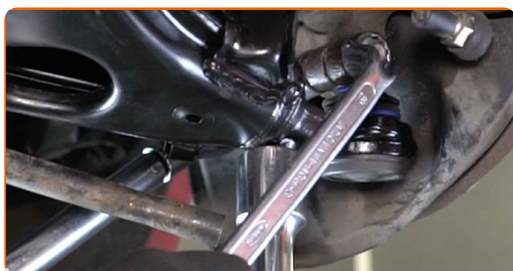


32

Ziehen Sie die vordere Befestigung des Lenkers fest. Verwenden Sie Ring-Gabelschlüssel Nr. 22. Verwenden Sie Stecknuss Nr. 22. Verwenden Sie einen Drehmomentschlüssel. Ziehen Sie ihn mit 120 Nm Drehmoment fest.



- 33** Schrauben Sie die Befestigung des Traggelenks fest. Verwenden Sie Ring-Gabelschlüssel Nr. 18. Verwenden Sie Stecknuss Nr. 19. Verwenden Sie einen Drehmomentschlüssel. Ziehen Sie ihn mit 75 Nm Drehmoment fest.



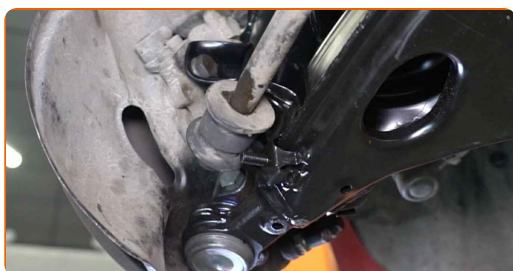
- 34** Entfernen Sie die Stütze unter dem Achsschenkel.



AUTODOC empfiehlt:

- MERCEDES-BENZ W124 T-modell (S124) – Senken Sie den Getriebeheber nicht schlagartig ab, um eine Beschädigung der Komponenten und Vorrichtungen des Autos zu vermeiden.

- 35** Verbinden Sie den Stabilisator mit dem Querlenker. Benutzen Sie ein Brecheisen.



- 36** Ziehen Sie Schraubbefestigungen fest, die die Schelle des Stabilisatorlagers mit dem Querlenker verbinden. Verwenden Sie Stecknuss Nr. 13. Verwenden Sie einen Drehmomentschlüssel. Ziehen Sie ihn mit 20 Nm Drehmoment fest.



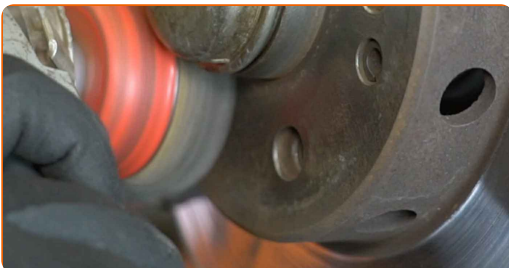
- 37** Entspannen Sie die Feder.



- 38** Entfernen Sie den Spiralfederspanner.

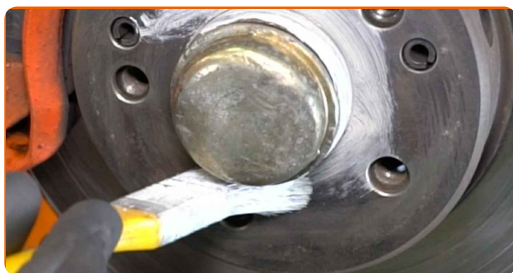


- 39** Reinigen Sie die Oberfläche an welcher die Felge montiert werden soll. Benutzen Sie eine Drahtbürste. Verwenden Sie Allzweckreinigungsspray.



40

Behandeln Sie die Oberfläche, an der die Bremsscheibe die Felge berührt. Verwenden Sie Keramikfett.



41

Bauen Sie das Rad ein.



Austausch: vorderer unterer Lenker – MERCEDES-BENZ W124 T-modell (S124). AUTODOC-Experten empfehlen:

- Um Verletzungen zu vermeiden, halten Sie beim Schrauben der Befestigungsschrauben das Rad fest.

42

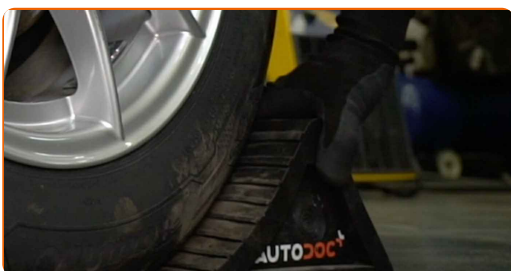
Schrauben Sie die Radbolzen fest. Verwenden Sie eine Schlagnuss für Felgen # 17. Verwenden Sie einen Ratschenschlüssel.



- 43 Senken Sie das Auto und ziehen Sie die Radschrauben über Kreuz an. Verwenden Sie eine Schlagnuss für Felgen # 17. Verwenden Sie einen Drehmomentschlüssel. Ziehen Sie ihn mit 110 Nm Drehmoment fest.



- 44 Entfernen Sie den Wagenheber sowie die Unterlegkeile.



GUT GEMACHT! 

WEITERE TUTORIALS ANSEHEN

AUTODOC – TOP QUALITÄT UND PREISWERTE AUTOTEILE ONLINE

**MOBILE AUTODOC APP: TOLLE ANGEBOTE UND BEQUEMES
EINKAUFEN**



+ AUTODOC

GET IT ON
Google Play

 Download on the
App Store

Download

EINE GROSSE AUSWAHL AN ERSATZTEILEN FÜR IHR AUTO

QUERLENKER: EINE GROSSE AUSWAHL

ⓘ HAFTUNGSAUSSCHLUSS:

Das Dokument beinhaltet nur allgemeine Empfehlungen, die hilfreich für Sie sein können, wenn Sie Reparatur- oder Ersatzmaßnahmen durchführen. AUTODOC haftet nicht für Verluste, Verletzungen, Schäden am Eigentum, die während des Reparatur- oder Ersatzprozesses durch eine fehlerhafte Anwendung oder eine falsche Auslegung der bereitgestellten Informationen auftreten.

AUTODOC haftet nicht für irgendwelche Fehler und Unklarheiten in dieser Anleitung. Die Informationen werden nur für informative Zwecke bereitgestellt und können Anweisungen von Fachleuten nicht ersetzen.

AUTODOC haftet nicht für die falsche oder gefährliche Verwendung von Geräten, Werkzeugen und Autoteilen. AUTODOC empfiehlt dringend, vorsichtig zu sein und die Sicherheitsvorschriften zu beachten, wenn Sie eine Reparatur oder einen Austausch vornehmen. Denken Sie daran: Die Verwendung von Autoteilen minderwertiger Qualität garantiert nicht die erforderliche Verkehrssicherheit.

© Copyright 2023 – Alle Inhalte, insbesondere Texte, Fotografien und Grafiken sind urheberrechtlich geschützt. Alle Rechte, einschließlich der Vervielfältigung, Veröffentlichung, Bearbeitung und Übersetzung, bleiben vorbehalten, AUTODOC SE.