



Anleitung: **OPEL MANTA
A (58_, 59_) Thermostat
wechseln**

ÄHNLICHES VIDEO-TUTORIAL



Dieses Video zeigt den Wechsel eines ähnlichen Autoteils an einem anderen Fahrzeug

Wichtig!

Dieser Ablauf des Austauschs kann für folgende Fahrzeuge benutzt werden:
OPEL MANTA A (58_, 59_) 1.2

Die Schritte können je nach Fahrzeugdesign leicht variieren.

Diese Anleitung wurde erstellt auf der Grundlage des Wechsels eines ähnlichen Autoteils für: OPEL Corsa B Schrägheck (S93) 1.4 i (F08, F68, M68)

AUSTAUSCH: THERMOSTAT – OPEL MANTA A (58_, 59_). WERKZEUGE, DIE SIE BENÖTIGEN WERDEN:



- Drahtbürste
- Allzweck-Reinigungsspray
- Drehmomentschlüssel
- Torx-Bit E10
- Ratschenschlüssel
- Lösehebel
- Clic-R-Kragenzange
- Dichtungsschaber
- Trichter
- Flüssigkeitsbehälter
- Kotflügelschoner

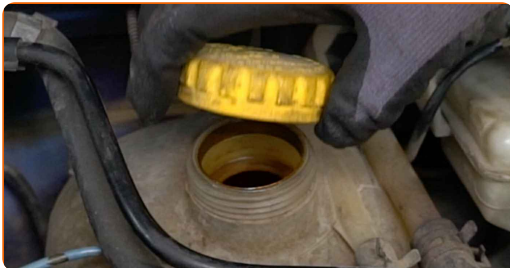
Werkzeuge kaufen

Austausch: Thermostat – OPEL MANTA A (58_, 59_). AUTODOC empfiehlt:

- Überprüfen Sie den Zustand des Kühlmittels jedes Mal, wenn Sie den Thermostat austauschen. Wechseln Sie das Kühlmittel, falls erforderlich.
- Bitte beachten Sie: alle Arbeiten am Auto – OPEL MANTA A (58_, 59_) – sollten bei ausgeschaltetem Motor durchgeführt werden.
- Alle Arbeiten sollten bei abgestelltem Motor ausgeführt werden.

FÜHREN SIE DEN WECHSEL IN DER FOLGENDEN REIHENFOLGE DURCH:

- 1 Öffnen Sie die Motorhaube.
- 2 Verwenden Sie eine Kotflügel-Schutzabdeckung, um Schäden an der Lackierung und den Kunststoffteilen des Autos zu verhindern.
- 3 Schrauben Sie den Deckel des Kühlmittelbehälters ab.



- 4 Heben Sie das Auto an.

Austausch: Thermostat – OPEL MANTA A (58_, 59_). Fachleute empfehlen:

- Wenn Sie einen Wagenheber verwenden, achten Sie darauf, dass er auf einer geraden Fläche ohne Unebenheiten steht.
- Stützen Sie das Fahrzeug zusätzlich mit Unterstellböcken ab.

5 Reinigen Sie den Montagesitz der unteren Kühlmittleitung. Verwenden Sie Allzweckreinigungsspray.



6 Bereiten Sie einen Behälter für Flüssigkeiten vor.



7 Lockern Sie die Klemme des Kühlmittelschlauchs. Verwenden Sie eine Clic-R-Kragenzange.



8 Lösen Sie den Kühlmittelschlauch.



Austausch: Thermostat – OPEL MANTA A (58_, 59_). AUTODOC-Experten empfehlen:

- Achtung! Aus den Kühlmittleitungen und dem Thermostatgehäuse kann Kühlmittel austreten.

9

Lassen Sie das Kühlmittel aus dem Motor ab.

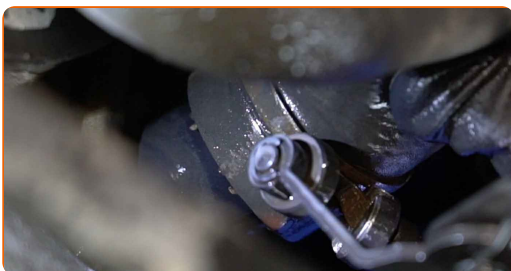


Austausch: Thermostat – OPEL MANTA A (58_, 59_). Tipp:

- Tragen Sie Handschuhe um Kontakt mit heißen Flüssigkeiten zu verhindern.

10

Bringen Sie den Kühlmittelschlauch an.



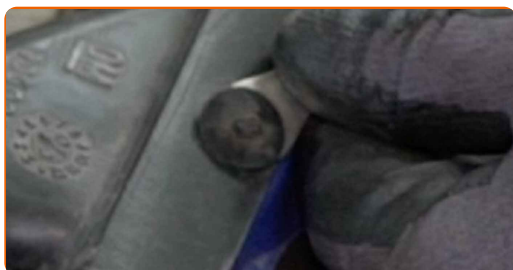
11

Sichern Sie die Klemme des Kühlmittelschlauchs. Verwenden Sie eine Clic-R-Kragenzange.



12 Senken Sie das Auto ab.

13 Entfernen Sie die Klammer am Luftfilteransaugschlauch. Verwenden Sie einen Lösehebel, um die Clips zu entfernen.



14 Trennen Sie das Luftansaugrohr vom Luftfilter-Gehäuse.



15 Reinigen Sie die Verbindungen des Kühlmittelschlauchs. Verwenden Sie Allzweckreinigungsspray.



16 Lösen Sie die Klemmen der Kühlmittelschläuche. Verwenden Sie eine Clic-R-Kragenzange.



17 Lösen Sie den Kühlmittelschlauch.



Austausch: Thermostat – OPEL MANTA A (58_, 59_). AUTODOC empfiehlt:

- **Achtung!** Aus den Kühlmittleitungen und dem Thermostatgehäuse kann Kühlmittel austreten.

18 Bedecken Sie den Kühlerschlauch, um das Eindringen von Schmutz oder Fremdkörpern in das System zu verhindern.



19 Reinigen Sie das Thermostatgehäuse. Benutzen Sie eine Drahtbürste. Verwenden Sie Allzweckreinigungsspray.



- 20** Schrauben Sie die Befestigungselemente des Thermostatgehäuses ab. Verwenden Sie den Torx E10. Verwenden Sie einen Ratschenschlüssel.



- 21** Entfernen Sie das Thermostatgehäuse zusammen mit dem Thermostat.



- 22** Decken Sie den Montagesitz des Thermostatgehäuses mit einem Mikrofasertuch ab, um zu verhindern, dass Schmutz und Fremdkörper in das System gelangen.



- 23** Entfernen Sie den Gummistreifen.



- 24** Reinigen Sie die Montagesitze des Thermostatgehäuses. Verwenden Sie Allzweckreinigungsspray. Verwenden Sie einen Dichtungsschaber.



- 25** Installieren Sie das Thermostatgehäuse zusammen mit dem Thermostat.



- 26** Bringen Sie den Gummistreifen an.

- 27** Schrauben Sie die Befestigungselemente des Thermostatgehäuses fest. Verwenden Sie den Torx T10. Verwenden Sie einen Drehmomentschlüssel. Ziehen Sie ihn mit 6 Nm Drehmoment fest.



- 28** Bringen Sie den Kühlmittelschlauch an.



29 Schrauben Sie die Klemmen der Kühlmittelschläuche fest. Verwenden Sie eine Clic-R-Kragenzange.



30 Reinigen Sie die Verbindungen des Kühlmittelschlauchs. Verwenden Sie Allzweckreinigungsspray.

31 Verbinden Sie das Luftansaugrohr mit dem Luftfilter-Gehäuse.



32 Bringen Sie die Klammer am Luftfilteransaugschlauch an.



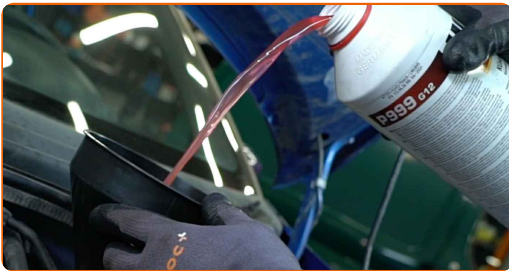
33 Entfernen Sie den Deckel des Kühlmittelbehälters.



34 Setzen Sie den Trichter ein.



35 Gießen Sie Kühlmittel in den Kühlmittelbehälter.

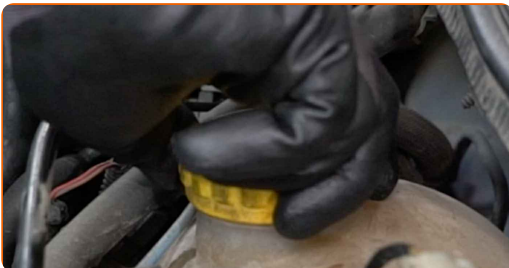


Austausch: Thermostat – OPEL MANTA A (58_, 59_). Fachleute empfehlen:

- Verwenden Sie nur vom Hersteller empfohlenes Kühlmittel.
- Der Kühlmittelstand sollte bei der MAX-Markierung liegen.
- Warten Sie, bis die Luft aus dem System ist.

36 Setzen Sie den Deckel des Kühlmittelbehälters auf.

37 Schrauben Sie den Deckel des Kühlmittelbehälters auf.



38 Lassen Sie den Motor ein paar Minuten laufen. Dies sollte geschehen, um übriggebliebene Luft aus dem Kühlsystem zu entfernen und zu überprüfen, ob alle Komponenten richtig funktionieren.

39 Den Motor abstellen.

40 Prüfen Sie den Kühlmittelstand. Falls nötig, füllen Sie auf das erforderliche Niveau auf.



41 Entfernen Sie die Kotflügel-Abdeckung.

42 Schließen Sie die Haube.

GUT GEMACHT! 

[WEITERE TUTORIALS ANSEHEN](#)

AUTODOC – TOP QUALITÄT UND PREISWERTE AUTOTEILE ONLINE

**MOBILE AUTODOC APP: TOLLE ANGEBOTE UND BEQUEMES
EINKAUFEN**



+ AUTODOC

GET IT ON
Google Play

 Download on the
App Store

Download

EINE GROSSE AUSWAHL AN ERSATZTEILEN FÜR IHR AUTO

THERMOSTAT: EINE GROSSE AUSWAHL

ⓘ HAFTUNGSAUSSCHLUSS:

Das Dokument beinhaltet nur allgemeine Empfehlungen, die hilfreich für Sie sein können, wenn Sie Reparatur- oder Ersatzmaßnahmen durchführen. AUTODOC haftet nicht für Verluste, Verletzungen, Schäden am Eigentum, die während des Reparatur- oder Ersatzprozesses durch eine fehlerhafte Anwendung oder eine falsche Auslegung der bereitgestellten Informationen auftreten.

AUTODOC haftet nicht für irgendwelche Fehler und Unklarheiten in dieser Anleitung. Die Informationen werden nur für informative Zwecke bereitgestellt und können Anweisungen von Fachleuten nicht ersetzen.

AUTODOC haftet nicht für die falsche oder gefährliche Verwendung von Geräten, Werkzeugen und Autoteilen. AUTODOC empfiehlt dringend, vorsichtig zu sein und die Sicherheitsvorschriften zu beachten, wenn Sie eine Reparatur oder einen Austausch vornehmen. Denken Sie daran: Die Verwendung von Autoteilen minderwertiger Qualität garantiert nicht die erforderliche Verkehrssicherheit.

© Copyright 2023 – Alle Inhalte, insbesondere Texte, Fotografien und Grafiken sind urheberrechtlich geschützt. Alle Rechte, einschließlich der Vervielfältigung, Veröffentlichung, Bearbeitung und Übersetzung, bleiben vorbehalten, AUTODOC SE.