



Anleitung: **SKODA Fabia**
II Schrägheck (542)
Bremsbeläge vorne
wechseln

ÄHNLICHES VIDEO-TUTORIAL



Dieses Video zeigt den Wechsel eines ähnlichen Autoteils an einem anderen Fahrzeug

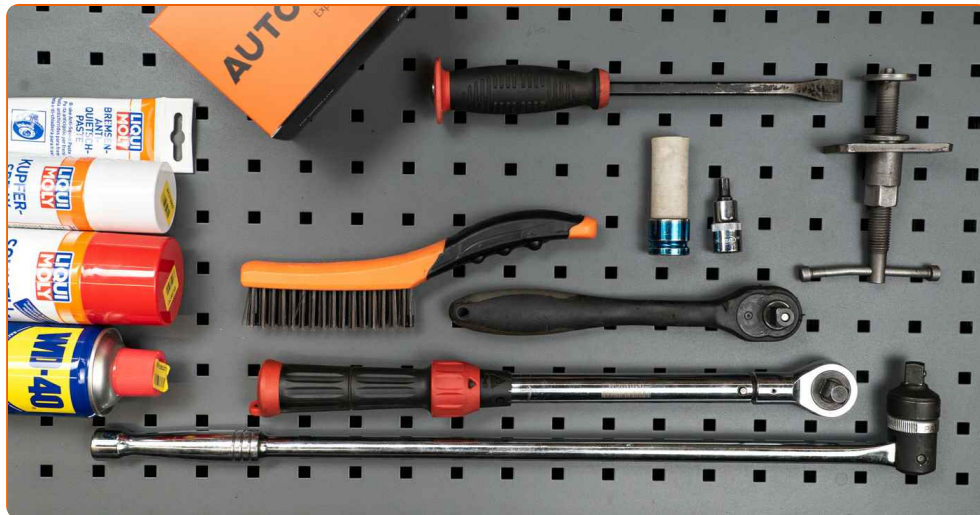
Wichtig!

Dieser Ablauf des Austauschs kann für folgende Fahrzeuge benutzt werden:
 SKODA Fabia II Schrägheck (542) 1.2 12V, SKODA Fabia II Schrägheck (542) 1.2,
 SKODA Fabia II Schrägheck (542) 1.4, SKODA Fabia II Schrägheck (542) 1.6, SKODA
 Fabia II Schrägheck (542) 1.4 TDI, SKODA Fabia II Schrägheck (542) 1.9 TDI, SKODA
 Fabia II Schrägheck (542) 1.2 TSI, SKODA Fabia II Schrägheck (542) 1.6 TDI, SKODA
 Fabia II Schrägheck (542) 1.4 TSI RS, SKODA Fabia II Schrägheck (542) 1.2 TDI,
 SKODA Fabia II Schrägheck (542) 1.2 LPG

Die Schritte können je nach Fahrzeugdesign leicht variieren.

Diese Anleitung wurde erstellt auf der Grundlage des Wechsels eines ähnlichen Autoteils für: SKODA Fabia I Combi (6Y5) 1.2

AUSTAUSCH: BREMSBELÄGE – SKODA FABIA II
SCHRÄGHECK (542). WERKZEUGE, DIE SIE BENÖTIGEN
WERDEN:



- Drahtbürste
- WD-40-Spray
- Anti-Quietsch-Paste
- Kupferpaste
- Sechskant-Bit Nr. H7.
- Impact-Nuss für Felgen Nr. 17
- Ratschenschlüssel
- Drehmomentschlüssel
- Bremskolbenrücksteller
- Brechstange
- Kotflügelschoner
- Unterlegkeil

Werkzeuge kaufen

Austausch: Bremsbeläge – SKODA Fabia II Schrägheck (542). AUTODOC empfiehlt:

- Führen Sie den Ersatz der Bremsbeläge als kompletten Satz für jede Achse durch. Dies sichert ein effektives Bremsen.
- Der Austauschvorgang ist für alle Bremsbeläge an der gleichen Achse identisch.
- Alle Arbeiten sollten bei abgestelltem Motor ausgeführt werden.

AUSTAUSCH: BREMSBELÄGE – SKODA FABIA II SCHRÄGHECK (542). GEHEN SIE WIE FOLGT VOR:

1 Öffnen Sie die Motorhaube.

2 Verwenden Sie eine Kotflügel-Schutzabdeckung, um Schäden an der Lackierung und den Kunststoffteilen des Autos zu verhindern.

3 Schrauben Sie die Kappe des Bremsflüssigkeitsausgleichsbehälters ab.

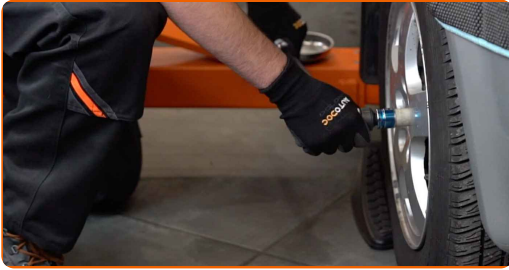


4 Sichern Sie die Räder mit Hilfe von Unterlegkeilen.



5

Lösen Sie die Radhalterungsschrauben. Verwenden Sie eine Schlagnuss für Felgen # 17.



6

Heben Sie die Vorderseite des Autos und sichern auf Stützen.

7

Schrauben Sie die Radbolzen heraus.

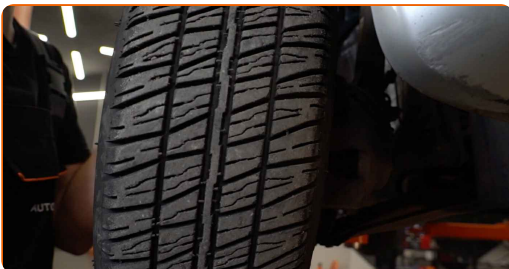


Austausch: Bremsbeläge – SKODA Fabia II Schrägheck (542). Tipp:

- Sie sollten das Rad in der oberen Position festhalten, so lange Sie die Bolzen herausschrauben, um Unfälle zu vermeiden.

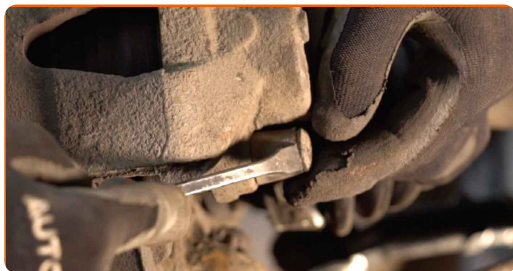
8

Nehmen Sie das Rad ab.



9

Entfernen Sie die Staubschutzkappen der Bremssattel-Führungsstifte. Benutzen Sie ein Brecheisen.



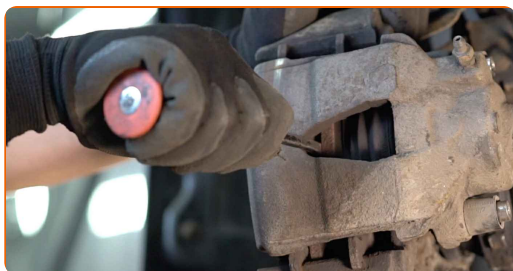
10

Schrauben Sie die Befestigung des Bremssattels ab. Verwenden Sie Inbusschlüssel Nr. H7. Verwenden Sie einen Ratschenschlüssel.



11

Verteilen Sie die Bremsbeläge. Benutzen Sie ein Brecheisen.



12

Entfernen Sie den Bremssattel.

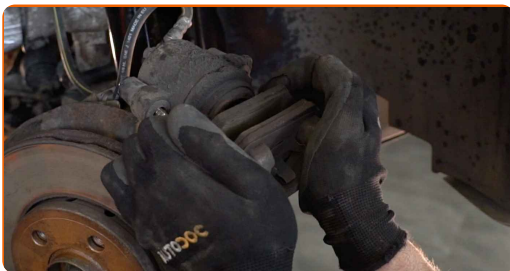


Austausch: Bremsbeläge – SKODA Fabia II Schrägheck (542). AUTODOC-Experten empfehlen:

- Binden Sie die Zange an die Aufhängung oder an den Körper mit einem Draht, ohne den Bremsschlauch zu trennen, um eine Entspannung des Bremssystems zu verhindern.
- Stellen Sie sicher, dass der Bremssattel nicht am Bremsschlauch hängt.
- Betätigen Sie nicht das Bremspedal, nachdem der Bremssattel entfernt wurde. Infolgedessen kann der Kolben aus dem Bremszylinder herausfallen und ein Bremsflüssigkeitsleck, sowie eine Druckentlastung können auftreten.

13

Entfernen Sie die Bremsbeläge.



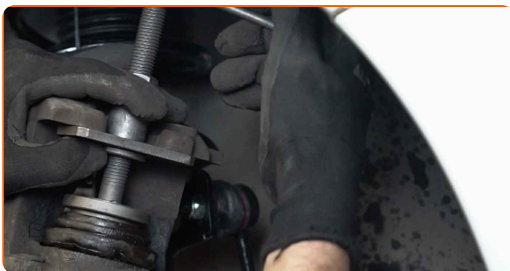
14

Behandeln Sie den Bremssattel-Kolben. Benutzen Sie WD-40-Spray.



15

Drücken Sie den Bremssattelkolben rein. Verwenden Sie den Bremskolbenrücksteller.



16

Säubern Sie die Halterung des Bremssattels. Benutzen Sie eine Drahtbürste.

17

Behandeln Sie den Bremssattelhalter dort, wo er die Bremsbeläge berührt. Benutzen Sie eine Anti-Quietsch-Paste.

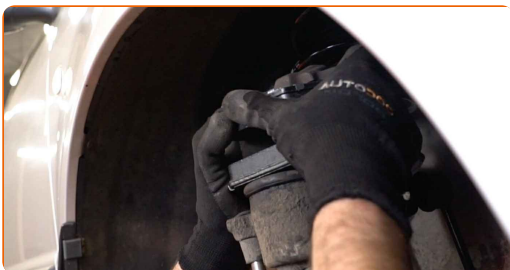


Austausch: Bremsbeläge – SKODA Fabia II Schrägheck (542). Tipp von AUTODOC:

- Stellen Sie sicher, dass die Plattenoberfläche vor der Installation der Beläge sauber ist.

18

Bauen Sie die neuen Bremsbeläge ein.



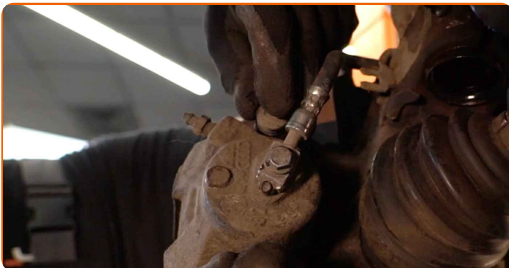
Austausch: Bremsbeläge – SKODA Fabia II Schrägheck (542). Fachleute empfehlen:

- Stellen Sie sicher, dass die Beläge mit Verkleidungen installiert werden, die der Scheibe gegenüberliegen.

- 19 Installieren Sie den Bremssattel und fixieren Sie diesen. Verwenden Sie Inbusschlüssel Nr. H7. Verwenden Sie einen Drehmomentschlüssel. Ziehen Sie ihn mit 30 Nm Drehmoment fest.



- 20 Installieren Sie die Staubschutzkappen der Bremssattel-Führungsstifte.



- 21 Die Bremsscheibenoberfläche reinigen. Benutzen Sie eine Drahtbürste. Behandeln Sie die Oberfläche, an der die Bremsscheibe die Felge berührt. Benutzen Sie ein Kupferschmiermittel.



- 22 Bringen Sie das Rad an.



AUTODOC empfiehlt:

- Wichtiger Hinweis! Halten Sie das Rad, während Sie die Befestigungsschrauben einschrauben. SKODA Fabia II Schrägheck (542)

23

Schrauben Sie die Radbolzen fest. Verwenden Sie eine Schlagnuss für Felgen # 17.



24

Senken Sie das Auto und ziehen Sie die Radschrauben über Kreuz an. Verwenden Sie einen Drehmomentschlüssel. Ziehen Sie ihn mit 120 Nm Drehmoment fest.

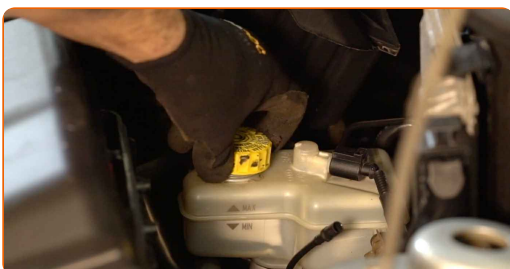


Austausch: Bremsbeläge – SKODA Fabia II Schrägheck (542). AUTODOC empfiehlt:

- Prüfen Sie den Bremsflüssigkeitsstand im Ausgleichsbehälter und füllen Sie ggf. nach.

25

Schrauben Sie die Kappe des Ausgleichsbehälters für die Bremsflüssigkeit fest.



AUTODOC empfiehlt:

- SKODA Fabia II Schrägheck (542) – Betätigen Sie das Bremspedal mehrmals, ohne dabei den Motor zu starten, bis Sie einen Gegendruck spüren.

26

Entfernen Sie die Kotflügel-Abdeckung.

27

Schließen Sie die Haube.

28

Entfernen Sie den Wagenheber sowie die Unterlegkeile.



Austausch: Bremsbeläge – SKODA Fabia II Schrägheck (542). Tipp von AUTODOC-Experten:

- Für 150-200 km nach dem Austausch der Bremsbeläge reibungslos fahren. Vermeiden Sie unnötige und scharfe Bremsen bis zum Anschlag.

GUT GEMACHT! 👍

WEITERE TUTORIALS ANSEHEN

AUTODOC – TOP QUALITÄT UND PREISWERTE AUTOTEILE ONLINE

MOBILE AUTODOC APP: TOLLE ANGEBOTE UND BEQUEMES
EINKAUFEN

EINE GROSSE AUSWAHL AN ERSATZTEILEN FÜR IHR AUTO

BREMSBELÄGE: EINE GROSSE AUSWAHL

ⓘ HAFTUNGSAUSSCHLUSS:

Das Dokument beinhaltet nur allgemeine Empfehlungen, die hilfreich für Sie sein können, wenn Sie Reparatur- oder Ersatzmaßnahmen durchführen. AUTODOC haftet nicht für Verluste, Verletzungen, Schäden am Eigentum, die während des Reparatur- oder Ersatzprozesses durch eine fehlerhafte Anwendung oder eine falsche Auslegung der bereitgestellten Informationen auftreten.

AUTODOC haftet nicht für irgendwelche Fehler und Unklarheiten in dieser Anleitung. Die Informationen werden nur für informative Zwecke bereitgestellt und können Anweisungen von Fachleuten nicht ersetzen.

AUTODOC haftet nicht für die falsche oder gefährliche Verwendung von Geräten, Werkzeugen und Autoteilen. AUTODOC empfiehlt dringend, vorsichtig zu sein und die Sicherheitsvorschriften zu beachten, wenn Sie eine Reparatur oder einen Austausch vornehmen. Denken Sie daran: Die Verwendung von Autoteilen minderwertiger Qualität garantiert nicht die erforderliche Verkehrssicherheit.

© Copyright 2022 – Alle Inhalte, insbesondere Texte, Fotografien und Grafiken sind urheberrechtlich geschützt. Alle Rechte, einschließlich der Vervielfältigung, Veröffentlichung, Bearbeitung und Übersetzung, bleiben vorbehalten, AUTODOC GmbH.