



Anleitung: **Ford Transit**
Mk7 Kasten
Stabigummi vorne
wechseln

VIDEO-TUTORIAL



Wichtig!

Dieser Ablauf des Austauschs kann für folgende Fahrzeuge benutzt werden:

FORD Transit Mk6 Bus (V347, V348, FD, FB, FS, FZ, FC) 2.2 TDCi, FORD Transit Mk6 Kasten (V347, V348, FA) 2.2 TDCi, FORD Transit Mk6 Kasten (V347, V348, FA) 2.2 TDCi RWD, FORD Transit Mk6 Pritsche / Fahrgestell (V347, V348, FM, FN, FF) 2.2 TDCi, FORD Transit Mk6 Pritsche / Fahrgestell (V347, V348, FM, FN, FF) 2.2 TDCi RWD, FORD TRANSIT Kasten (FA_ _) 2.4 DI, FORD TRANSIT Kasten (FA_ _) 2.4 DI RWD (FAA_, FAB_, FAC_, FAD_), FORD TRANSIT Pritsche/Fahrgestell (FM_ _, FN_ _) 2.4 DI, FORD TRANSIT Bus (FD_ _, FB_ _, FS_ _, FZ_ _, FC_ _) 2.0 DI, FORD TRANSIT Kasten (FA_ _) 2.0 DI, FORD TRANSIT Pritsche/Fahrgestell (FM_ _, FN_ _) 2.0 DI, FORD TRANSIT Bus (FD_ _, FB_ _, FS_ _, FZ_ _, FC_ _) 2.0 TDCi, FORD TRANSIT Pritsche/Fahrgestell (FM_ _, FN_ _) 2.0 TDCi, FORD TRANSIT Kasten (FA_ _) 2.0 TDCi, FORD TRANSIT Kasten (FA_ _) 2.4 TDE, (+ 12)

Die Schritte können je nach Fahrzeugdesign leicht variieren.

A collection of various tools neatly arranged on a grey pegboard. The tools include two open-end wrenches (one labeled V4107 and the other V1052), a combination wrench, a ratchet handle, a long-handled screwdriver, a wire brush with an orange handle, a red flashlight, a blue and yellow spray can, a clear plastic container, a black container, a small metal cup, a small metal cap, and a small metal pin. The tools are organized in rows, demonstrating a systematic approach to tool storage.

- Drahtbürste
- WD-40-Spray
- Allzweck-Reinigungsspray
- Keramikfett
- Drehmomentschlüssel
- Ringmaulschlüssel, 20 mm
- Stecknuss, 10 mm
- Stecknuss, 17 mm
- Stecknuss, 19 mm
- Inbusschlüssel, H5
- Schlagnuss für Felgen, 21 mm
- Ratschenschlüssel oder Elektrowerkzeug zum Lösen/Festziehen von Schraubbefestigungen
- Drehstift
- Hebebühne oder Wagenheber mit Unterstellböcken und Unterlegkeilen

WERKZEUGE KAUFEN

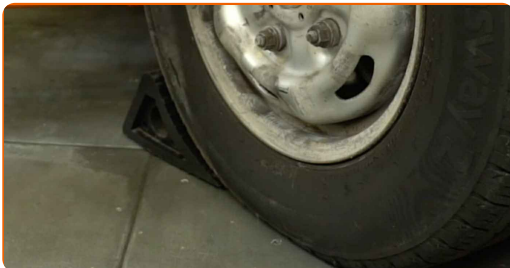
Austausch: Stabigummis – Ford Transit Mk7 Kasten. AUTODOC-Experten empfehlen:

- Tauschen Sie die Koppelstangen und Stabilisatorlager paarweise aus.
- Der Ablauf des Austauschs ist für die Koppelstangen und die Stabilisatorlager auf beiden Seiten der gleichen Achse identisch.
- Bitte beachten Sie: alle Arbeiten am Auto – Ford Transit Mk7 Kasten – sollten bei ausgeschaltetem Motor durchgeführt werden.

FÜHREN SIE DEN AUSTAUSCH IN DER FOLGENDEN REIHENFOLGE DURCH:

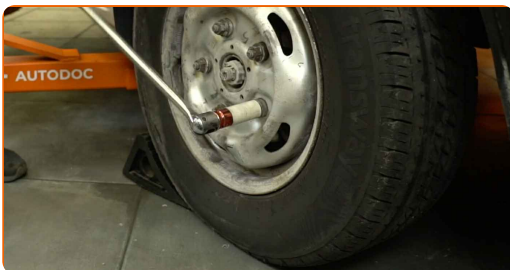
1

Sichern Sie die Räder mit Unterlegkeilen.



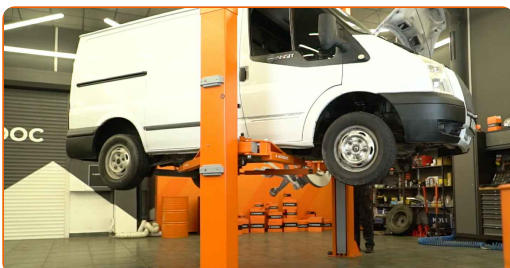
2

Lockern Sie die Radmuttern an den Vorderrädern. Verwenden Sie eine Schlagnuss für Felgen mit einem Durchmesser von 21 mm. Verwenden Sie einen Drehstift.



3

Heben Sie das Fahrzeug an.



Austausch: Stabigummis – Ford Transit Mk7 Kasten. AUTODOC empfiehlt:

- Wenn Sie einen Wagenheber verwenden, achten Sie darauf, dass das Auto auf einer festen, ebenen Fläche steht.
- Sichern Sie das Fahrzeug zusätzlich mit Unterstellböcken ab.

4

Schrauben Sie die Muttern an einem der Räder ab und nehmen Sie es ab.



Vorsicht!

- Halten Sie das Rad beim Abschrauben der Muttern fest, um Verletzungen zu verhindern.

5

Nehmen Sie das andere Rad auf dieselbe Weise ab.



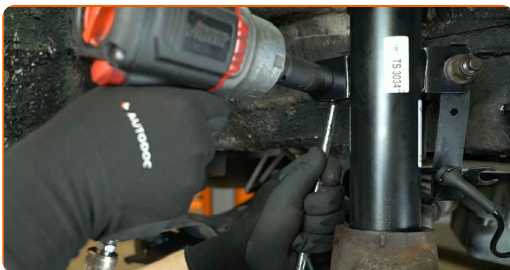
- 6 Reinigen Sie die Befestigungselemente einer der Koppelstangen. Benutzen Sie eine Drahtbürste. Verwenden Sie WD-40-Spray.



- 7 Lösen Sie die Mutter, mit der die Koppelstange am Stabilisator befestigt ist. Verwenden Sie einen Ringmaulschlüssel mit einem Durchmesser von 19 mm. Sichern Sie den Kugelzapfen mit einem H5-Inbusschlüssel. Verwenden Sie einen Ratschenschlüssel.



- 8 Lösen Sie die Mutter, mit der die Koppelstange am Federbein befestigt ist. Verwenden Sie eine Stecknuss mit einem Durchmesser von 19 mm. Verwenden Sie einen Ratschenschlüssel.

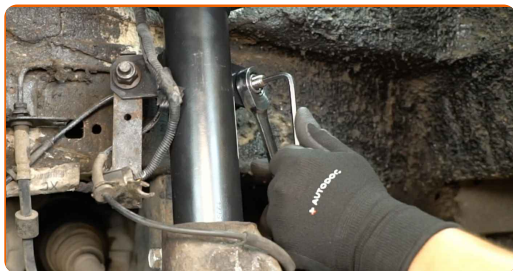


- 9 Entfernen Sie die Koppelstange.



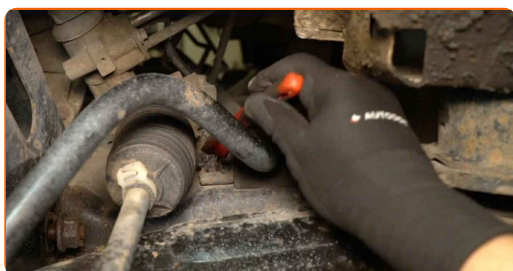
10

Führen Sie die gleichen Schritte aus, um die andere Koppelstange zu entfernen.



11

Reinigen Sie die Befestigungsschrauben der Halterung von einem der Stabilisatorlager. Benutzen Sie eine Drahtbürste. Verwenden Sie WD-40-Spray.



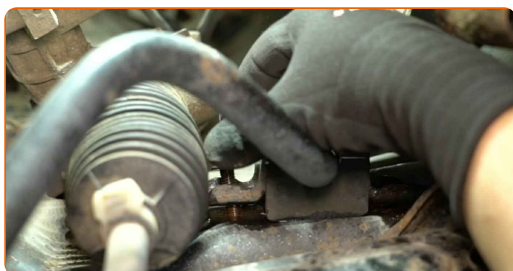
12

Schrauben Sie die Befestigungsschrauben der Halterung des Stabilisatorlagers ab. Verwenden Sie eine Stecknuss mit einem Durchmesser von 10 mm. Verwenden Sie einen Ratschenschlüssel.



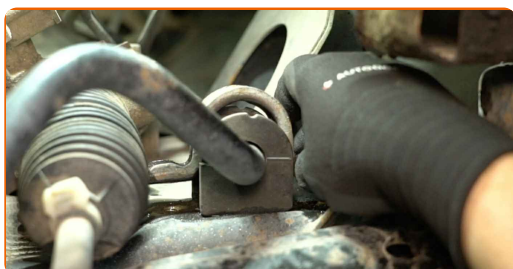
13

Entfernen Sie die Befestigungsschrauben.

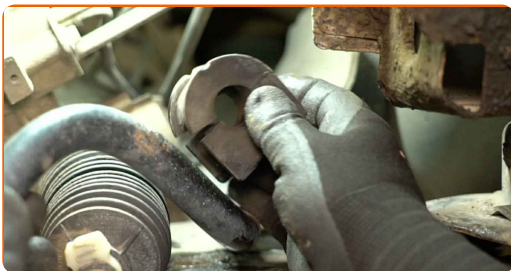


14

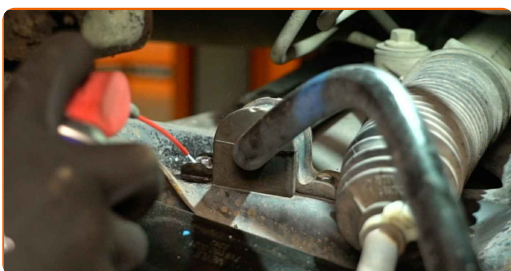
Entfernen Sie die Halterung des Stabilisatorlagers.



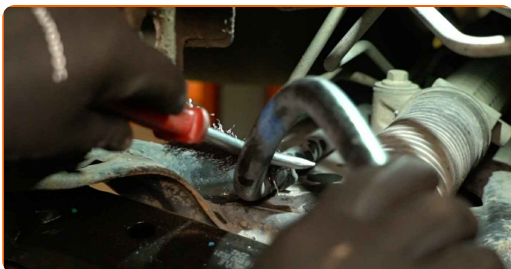
15 Entfernen Sie das Stabilisatorlager.



16 Führen Sie die gleichen Schritte aus, um die andere Halterung des Stabilisatorlagers und das Lager selbst zu entfernen.



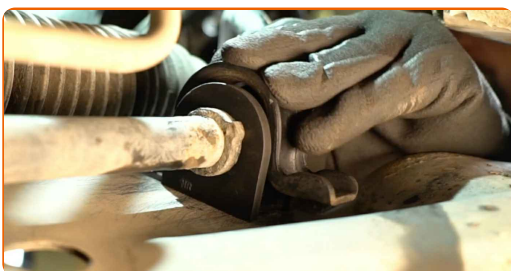
17 Reinigen Sie die Befestigungssitze der Stabilisatorlager. Benutzen Sie eine Drahtbürste. Verwenden Sie ein Allzweck-Reinigungsspray.



18 Bringen Sie ein neues Stabilisatorlager auf einer Seite der Achse an.

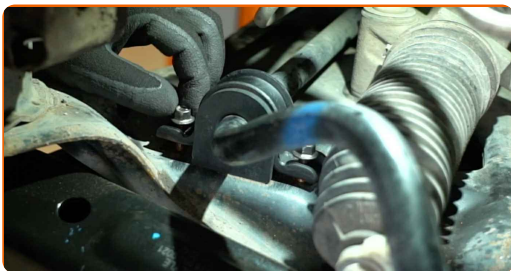


19 Bringen Sie die Halterung des Stabilisatorlagers an.



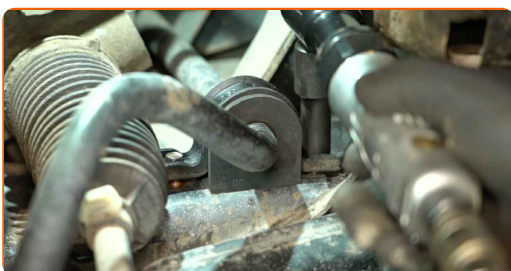
20

Setzen Sie die Befestigungsschrauben ein und schrauben Sie sie an.



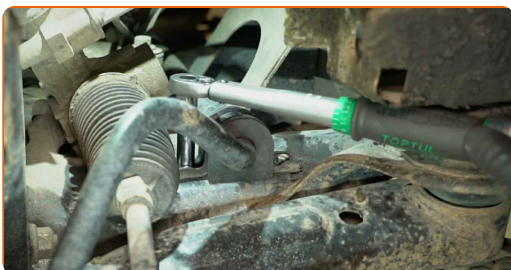
21

Führen Sie die gleichen Schritte aus, um ein neues Stabilisatorlager sowie die Halterung auf der anderen Seite anzubringen.



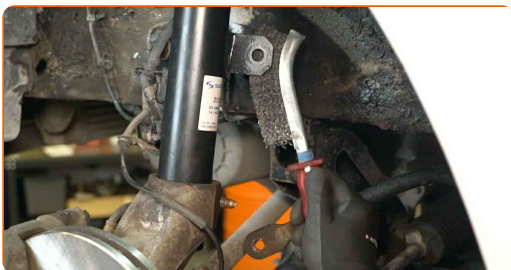
22

Ziehen Sie die Befestigungsschrauben an beiden Halterungen der Stabilisatorlager fest. Verwenden Sie eine Stecknuss mit einem Durchmesser von 10 mm. Verwenden Sie einen Drehmomentschlüssel.
Anzugsdrehmoment: 25 N·m.



23

Reinigen Sie die Befestigungssitze der Koppelstange auf einer Seite der Achse. Benutzen Sie eine Drahtbürste. Verwenden Sie ein Allzweck-Reinigungsspray.



24

Montieren Sie eine neue Koppelstange und ihre Befestigungsmuttern.



25

Ziehen Sie die Mutter fest, mit der die Koppelstange am Stabilisator befestigt ist. Verwenden Sie einen Ringmaulschlüssel mit einem Durchmesser von 20 mm. Verwenden Sie eine Stecknuss mit einem Durchmesser von 17 mm. Verwenden Sie einen Drehmomentschlüssel. Anzugsdrehmoment: 55 N·m.



26

Ziehen Sie die Mutter fest, mit der die Koppelstange am Federbein befestigt ist. Verwenden Sie einen Ringmaulschlüssel mit einem Durchmesser von 20 mm. Verwenden Sie eine Stecknuss mit einem Durchmesser von 17 mm. Verwenden Sie einen Drehmomentschlüssel. Anzugsdrehmoment: 55 N·m.



27

Führen Sie die gleichen Schritte aus, um eine neue Koppelstange auf der anderen Seite zu montieren.



- 28 Reinigen Sie die Kontaktfläche eines der Räder. Benutzen Sie eine Drahtbürste. Verwenden Sie ein Allzweck-Reinigungsspray.



- 29 Reinigen und schmieren Sie die Oberfläche der Radnabe, die die Felge berührt. Verwenden Sie Keramikfett.



- 30 Bringen Sie das Rad an.



Austausch: Stabigummis – Ford Transit Mk7 Kasten. Fachleute empfehlen:

- Halten Sie das Rad beim Anschrauben der Befestigungsmuttern fest, um Verletzungen zu vermeiden.

- 31 Ziehen Sie die Radmuttern an. Verwenden Sie eine Schlagnuss für Felgen mit einem Durchmesser von 21 mm. Verwenden Sie einen Ratschenschlüssel.

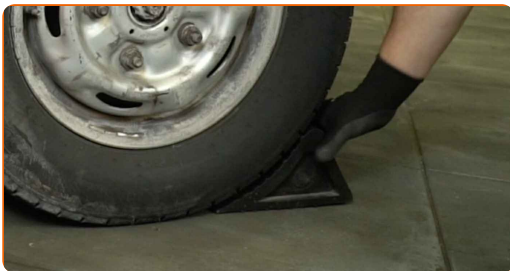


- 32 Bringen Sie das andere Rad auf dieselbe Weise an.

- 33 Senken Sie das Auto ab und ziehen Sie die Radschrauben über Kreuz fest. Verwenden Sie eine Schlagnuss für Felgen mit einem Durchmesser von 21 mm. Verwenden Sie einen Drehmomentschlüssel. Anzugsdrehmoment: 200 N·m.



- 34 Entfernen Sie den Wagenheber, die Unterstellböcke und die Unterlegkeile.



GUT GEMACHT! 👍

WEITERE TUTORIALS ANSEHEN

AUTODOC – TOP QUALITÄT UND PREISWERTE AUTOTEILE ONLINE

MOBILE AUTODOC APP: TOLLE ANGEBOTE UND BEQUEMES
EINKAUFEN



+ AUTODOC

GET IT ON
Google Play

Download on the
App Store

Download

EINE GROSSE AUSWAHL AN ERSATZTEILEN FÜR IHR AUTO

KAUFEN SIE ERSATZTEILE FÜR FORD-AUTOS

STABIGUMMIS: EINE GROSSE AUSWAHL

**WÄHLEN SIE ERSATZTEILE FÜR FORD TRANSIT MK7
KASTEN-AUTOS**

STABIGUMMIS FÜR FORD-AUTOS: JETZT ZUGREIFEN

**STABIGUMMIS FÜR FORD TRANSIT MK7 KASTEN-AUTOS:
DIE BESTEN SCHNÄPPCHEN UND ANGEBOTE**

HAFTUNGSAUSSCHLUSS:

Das Dokument beinhaltet nur allgemeine Empfehlungen, die hilfreich für Sie sein können, wenn Sie Reparatur- oder Ersatzmaßnahmen durchführen. AUTODOC haftet nicht für Verluste, Verletzungen, Schäden am Eigentum, die während des Reparatur- oder Ersatzprozesses durch eine fehlerhafte Anwendung oder eine falsche Auslegung der bereitgestellten Informationen auftreten.

AUTODOC haftet nicht für irgendwelche Fehler und Unklarheiten in dieser Anleitung. Die Informationen werden nur für informative Zwecke bereitgestellt und können Anweisungen von Fachleuten nicht ersetzen.

AUTODOC haftet nicht für die falsche oder gefährliche Verwendung von Geräten, Werkzeugen und Autoteilen. AUTODOC empfiehlt dringend, vorsichtig zu sein und die Sicherheitsvorschriften zu beachten, wenn Sie eine Reparatur oder einen Austausch vornehmen. Denken Sie daran: Die Verwendung von Autoteilen minderwertiger Qualität garantiert nicht die erforderliche Verkehrssicherheit.

© Copyright 2024 – Alle Inhalte, insbesondere Texte, Fotografien und Grafiken sind urheberrechtlich geschützt. Alle Rechte, einschließlich der Vervielfältigung, Veröffentlichung, Bearbeitung und Übersetzung, bleiben vorbehalten, AUTODOC SE.