

AUTODOC CLUB

Anleitung: **VW Golf
Sportsvan (AM1, AN1)**

Domlager vorne
wechseln

ÄHNLICHES VIDEO-TUTORIAL



Dieses Video zeigt den Wechsel eines ähnlichen Autoteils an einem anderen Fahrzeug

Wichtig!

Dieser Ablauf des Austauschs kann für folgende Fahrzeuge benutzt werden:
 VW Golf Sportsvan (AM1, AN1) 1.6 TDI, VW Golf Sportsvan (AM1, AN1) 2.0 TDI, VW Golf Sportsvan (AM1, AN1) 1.4 TSI, VW Golf Sportsvan (AM1, AN1) 1.2 TSI, VW Golf Sportsvan (AM1, AN1) 1.6, VW Golf Sportsvan (AM1, AN1) 1.4 TSI MultiFuel, VW Golf Sportsvan (AM1, AN1) 1.0 TSI, VW Golf Sportsvan (AM1, AN1) 1.5 TSI

Die Schritte können je nach Fahrzeugdesign leicht variieren.

Diese Anleitung wurde erstellt auf der Grundlage des Wechsels eines ähnlichen Autoteils für: VW Golf VII Schrägheck (5G1, BQ1, BE1, BE2) 1.8 TSI

**AUSTAUSCH: DOMLAGER – VW GOLF SPORTSVAN
(AM1, AN1). LISTE DER WERKZEUGE, DIE SIE
BENÖTIGEN:**



- Drahtbürste
- WD-40-Spray
- Bremsenreiniger
- Keramikfett
- Kupferpaste
- Drehmomentschlüssel
- Ring-Gabelschlüssel Nr. 18
- Steckschlüssel-Einsatz Nr. 13
- Steckschlüssel-Einsatz Nr. 16
- Steckschlüssel-Einsatz Nr. 18
- 12-Kant-Stecknuss Nr. 24
- 21 mm Schienenmutterstecknuss
- Stoßdämpfer-Nuss
- Sechskant-bit nr. H7
- XZN-Bit Nr.6
- XZN-Bit Nr.14
- Impact-Nuss für Felgen Nr. 17
- Ratschenschlüssel
- Windeisen
- Hydraulischer Federbeinspanner
- Brechstange
- Hydraulischer Getriebeheber
- Kotflügelschoner
- Unterlegkeil

Werkzeuge kaufen

Austausch: Domlager – VW Golf Sportsvan (AM1, AN1). Tipp von AUTODOC:

- Das Austauschverfahren ist identisch für die Domlager der linken und rechten Stoßdämpfer der Vorderradaufhängung.
- Alle Stützlager der vorderen Federbeine sollten gleichzeitig ausgetauscht werden.
- Bitte beachten Sie: alle Arbeiten am Auto – VW Golf Sportsvan (AM1, AN1) – sollten bei ausgeschaltetem Motor durchgeführt werden.

FÜHREN SIE DEN WECHSEL IN DER FOLGENDEN REIHENFOLGE DURCH:

1 Öffnen Sie die Motorhaube.

2 Verwenden Sie eine Kotflügel-Schutzabdeckung, um Schäden an der Lackierung und den Kunststoffteilen des Autos zu verhindern.

3 Entfernen Sie die Dichtung der Windabweiserabdeckung.



4 Entfernen Sie die Befestigungsclips der Windlaufabdeckung. Benutzen Sie ein Brecheisen.



- 5** Schieben Sie die Windlaufabdeckung zur Seite, um Zugang zu den Befestigungen des Federbeinlagers zu erhalten.



- 6** Reinigen Sie die Befestigungselemente der oberen Federbeinhalterung. Benutzen Sie eine Drahtbürste. Benutzen Sie WD-40-Spray.



- 7** Lösen Sie die oberen Befestigungen des Federbein. Verwenden Sie Stecknuss Nr. 13. Verwenden Sie einen Ratschenschlüssel.



- 8** Sichern Sie die Räder mit Hilfe von Unterlegkeilen.

- 9** Lösen Sie die Radhalterungsschrauben. Verwenden Sie eine Schlagnuss für Felgen # 17.



- 10** Heben Sie das Auto an.

Austausch: Domlager – VW Golf Sportsvan (AM1, AN1). Tipp von AUTODOC-Experten:

- Wenn Sie einen Wagenheber verwenden, achten Sie darauf, dass er auf einer geraden Fläche ohne Unebenheiten steht.
- Stützen Sie das Fahrzeug zusätzlich mit Unterstellböcken ab.

11

Schrauben Sie die Radbolzen heraus.



AUTODOC empfiehlt:

- Wichtiger Hinweis! Halten Sie das Rad fest, während Sie die Befestigungsschrauben heraus-schrauben. VW Golf Sportsvan (AM1, AN1)

12

Nehmen Sie das Rad ab.



- 13** Reinigen Sie die Befestigung, die die Koppelstange mit dem Federbein verbindet. Benutzen Sie eine Drahtbürste. Benutzen Sie WD-40-Spray.



- 14** Schrauben Sie das Befestigungselement heraus, das die Druckstange mit dem Federbein verbindet. Verwenden Sie Ring-Gabelschlüssel Nr. 18. Benutzen Sie den XZN #6. Verwenden Sie einen Ratschenschlüssel.



- 15** Entfernen Sie die Stabilisatorstange.



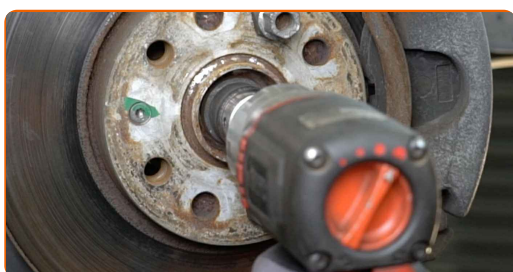
- 16** Reinigen Sie die untere Befestigung, die das Federbein mit dem Achsschenkel verbindet. Benutzen Sie eine Drahtbürste. Benutzen Sie WD-40-Spray.



- 17** Schrauben Sie das untere Befestigungselement ab, das das Federbein mit dem Achsschenkel verbindet. Verwenden Sie Stecknuss Nr. 18. Benutzen Sie den XZN #14. Verwenden Sie einen Ratschenschlüssel.



- 18** Lösen Sie das Befestigungselement, welches die Antriebswelle mit der Radnabe verbindet. Verwenden Sie die 12-Kant-Stecknuss Nr. 24. Verwenden Sie ein Windeisen.



- 19** Entfernen Sie die Befestigungsschraube.

- 20** Reinigen Sie die Befestigungselemente, die das Kugelgelenk mit dem Aufhängungslenker verbinden. Benutzen Sie eine Drahtbürste. Benutzen Sie WD-40-Spray.



- 21** Schrauben Sie die Befestigungen ab, die das Kugelgelenk mit dem Querlenker verbinden. Verwenden Sie Stecknuss Nr. 16. Verwenden Sie einen Ratschenschlüssel.



22 Lösen Sie das Traggelenk vom Querlenker.



23 Stützen Sie die Achsschenkel auf. Benutzen Sie einen hydraulischen Getriebeheber.

24 Trennen Sie die Antriebswelle vom Achsschenkel.



Austausch: Domlager – VW Golf Sportsvan (AM1, AN1). Tipp:

- Stellen Sie sicher, dass die Antriebswelle nicht entladen ist (wenn das Fahrzeug aufgebockt ist).

25 Entfernen Sie die Befestigungsschraube.



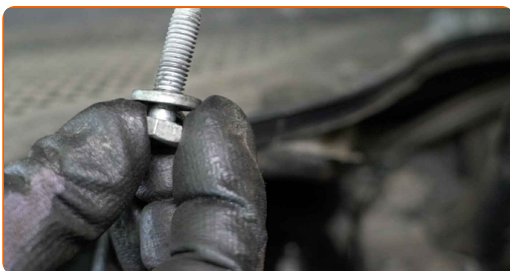
- 26** Lösen Sie das untere Befestigungselement, dass das Federbein mit dem Achsschenkel verbindet. Verwenden Sie eine spezielle Schraubnuss, um den Stoßdämpfer zu entfernen.



- 27** Ziehen Sie den Achsschenkel vom Dämpferbein ab.



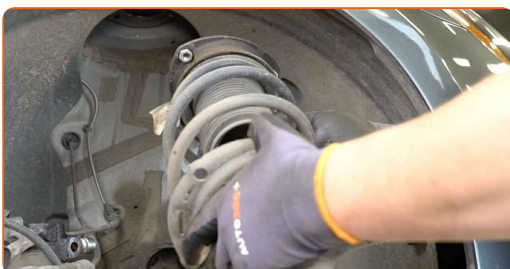
- 28** Schrauben Sie das obere Befestigungselement des Federbeins ab.



AUTODOC empfiehlt:

- VW Golf Sportsvan (AM1, AN1) – Um Verletzungen zu vermeiden, halten Sie beim Herausschrauben der Befestigungsschrauben das Federbein fest.

- 29** Entfernen Sie das Federbein.



30

Setzen Sie das Federbein auf den Federspanner.



Austausch: Domlager – VW Golf Sportsvan (AM1, AN1). Fachleute empfehlen:

- Beachten Sie bei der Verwendung eines Federspanners, dass dieser einen sicheren Halt hat und die Federwindungen gegriffen werden, die auf den gegenüberliegenden Seiten der Feder zusammengedrückt werden.
- Stellen Sie sicher, dass die Feder in der richtigen Position in Ihrer Halterung ist.
- Stellen Sie sicher, dass die Federwindungen die Verriegelungsgriffe halten.

31

Komprimieren Sie die Federn.



32

Reinigen Sie die Kolbenstange des Federbeins. Benutzen Sie eine Drahtbürste. Benutzen Sie WD-40-Spray.



33

Entfernen Sie die Stangenmutter des Federkolben. Verwenden Sie eine 21 mm Schienenmutterstecknuss. Verwenden Sie Inbusschlüssel Nr. H7. Verwenden Sie einen Ratschenschlüssel.



34

Entfernen Sie das obere Federbeinlager gemeinsam mit dem Anschlagpuffer.



35

Entfernen Sie den Anschlagpuffer vom alten Federbeinlager und installieren Sie ihn am neuen.



36

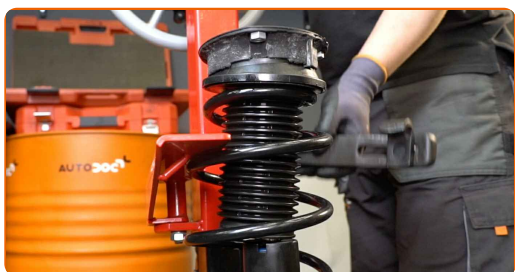
Installieren Sie das obere Federbeinlager gemeinsam mit dem Anschlagpuffer.



- 37** Ziehen Sie die Federbeinkolbenstangenmutter an. Verwenden Sie eine 21 mm Schienenmutterstecknuss. Verwenden Sie Inbusschlüssel Nr. H7. Verwenden Sie einen Drehmomentschlüssel. Ziehen Sie ihn mit 60 Nm Drehmoment fest.



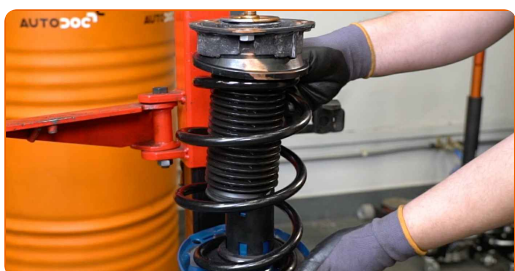
- 38** Dekomprimieren Sie die Feder.



- 39** Behandeln Sie die Federbeinstange. Benutzen Sie ein Kupferschmiermittel.



- 40** Entfernen Sie das zusammengebaute Federbein.



- 41** Reinigen Sie die Montagesitze des Federbeins auf dem Achsschenkel. Die Keilwellen des CV-Gelenks der Antriebswelle reinigen. Reinigen Sie den Montagesitz der Antriebswelle. Reinigen Sie den Kugelgelenk-Montagesitz. Reinigen Sie die Anbringungssitze des Federbeins. Benutzen Sie eine Drahtbürste. Benutzen Sie WD-40-Spray.

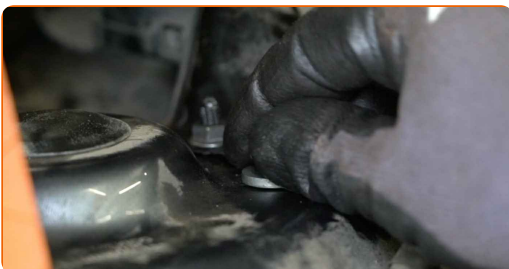


- 42** Installieren Sie das Federbein am Radlauf.

Austausch: Domlager – VW Golf Sportsvan (AM1, AN1). Tipp von AUTODOC-Experten:

- Vergewissern Sie sich, dass das Federbein in der richtigen Position gemäß den Markierungen eingebaut ist.

- 43** Sichern Sie die oberen Befestigungen des Federbeines. Schrauben Sie diese nicht fest.



AUTODOC empfiehlt:

- Wichtiger Hinweis! Halten Sie beim Einschrauben der Befestigungsschrauben das Federbein fest. VW Golf Sportsvan (AM1, AN1)

44 Befestigen Sie das Dämpferbein auf dem Achsschenkel.



45 Bringen Sie die Befestigungsschraube an.



46 Entfernen Sie den Träger unter dem Achsschenkel.



AUTODOC empfiehlt:

- Austausch: Domlager – VW Golf Sportsvan (AM1, AN1). Senken Sie den Getriebeheber langsam und ruckfrei ab, um eine Beschädigung der Komponenten und Vorrichtungen zu vermeiden.

47 Bauen Sie die Antriebswelle ein.



48

Verbinden Sie das Kugelgelenk mit dem Lenker.



49

Ziehen Sie die Befestigungen an, die das Kugelgelenk mit dem Achslenker verbinden. Verwenden Sie Stecknuss Nr. 16. Verwenden Sie einen Ratschenschlüssel.



50

Schrauben Sie das Befestigungselement ein, das das Federbein mit dem Achsschenkel verbindet. Verwenden Sie Stecknuss Nr. 18. Benutzen Sie den XZN #14. Verwenden Sie einen Ratschenschlüssel.



51

Setzen Sie den Antriebswellenschraube ein und ziehen Sie diese fest. Verwenden Sie die 12-Kant-Stecknuss Nr. 24. Verwenden Sie einen Ratschenschlüssel.



52

Reinigen Sie die Befestigung der Koppelstange.



53

Montieren Sie den Querlenker.



54

Schrauben Sie die Befestigung ein, das die Koppelstange mit dem Federbein verbindet. Verwenden Sie Ring-Gabelschlüssel Nr. 18. Benutzen Sie den XZN #6. Verwenden Sie einen Ratschenschlüssel.



55

Stützen Sie die Achsschenkel auf. Benutzen Sie einen hydraulischen Getriebeheber.



56

Ziehen Sie die Schraube fest, welche die Antriebswelle mit der Radnabe verbindet. Verwenden Sie die 12-Kant-Stecknuss Nr. 24. Verwenden Sie einen Drehmomentschlüssel. Ziehen Sie ihn mit 200 Nm Drehmoment fest.



57

Entfernen Sie den Träger unter dem Achsschenkel.



AUTODOC empfiehlt:

- Senken Sie hydraulischen Getriebeheber langsam ohne ruckartige Bewegungen ab, um Beschädigungen an den Baugruppen und Mechanismen zu vermeiden.

58

Schrauben Sie die unteren Befestigungen des Federbeins fest. Verwenden Sie Stecknuss Nr. 18. Benutzen Sie den XZN #14. Verwenden Sie einen Drehmomentschlüssel. Ziehen Sie ihn mit 70 Nm Drehmoment fest.+90°



- 59** Ziehen Sie das Befestigungselement an, das die Druckstange mit dem Federbein verbindet. Verwenden Sie Stecknuss Nr. 18. Benutzen Sie den XZN #6. Verwenden Sie einen Drehmomentschlüssel. Ziehen Sie ihn mit 65 Nm Drehmoment fest.



- 60** Schrauben Sie die Befestigungen fest, die das Kugelgelenk mit dem Querlenker verbinden. Verwenden Sie Stecknuss Nr. 16. Verwenden Sie einen Drehmomentschlüssel. Ziehen Sie ihn mit 40 Nm Drehmoment fest.+45°



- 61** Behandeln Sie die Befestigung, die die Koppelstange mit dem Federbein verbindet. Behandeln Sie das Befestigungselement, das das Federbein mit dem Achsschenkel verbindet. Behandeln Sie die Befestigung des Kugelgelenks. Benutzen Sie ein Kupferschmiermittel.



- 62** Reinigen Sie die Oberfläche an welcher die Felge montiert werden soll. Benutzen Sie eine Drahtbürste.



63

Behandeln Sie die Oberfläche, an der die Bremsscheibe die Felge berührt. Verwenden Sie Keramikfett.



64

Die Bremsscheibenoberfläche reinigen. Benutzen Sie einen Bremsenreiniger.



AUTODOC empfiehlt:

- Austausch: Domlager – VW Golf Sportsvan (AM1, AN1). Lassen Sie einige Minuten nach dem Auftragen des Sprays verstreichen.

65

Bringen Sie das Rad an.



AUTODOC empfiehlt:

- Achtung! Um Verletzungen zu vermeiden, halten Sie das Rad fest, während Sie die Befestigungsschrauben am Auto einschrauben. VW Golf Sportsvan (AM1, AN1)

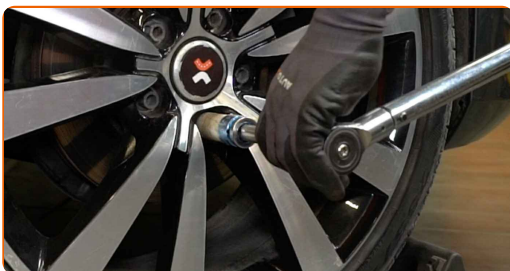
66

Schrauben Sie die Radbolzen fest. Verwenden Sie eine Schlagnuss für Felgen # 17.



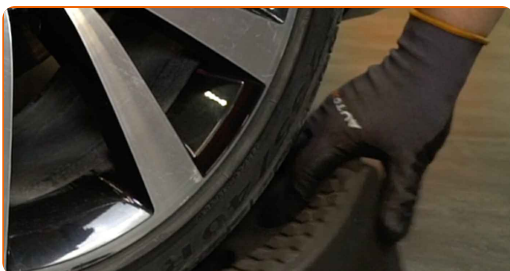
67

Senken Sie das Auto und ziehen Sie die Radschrauben über Kreuz an. Verwenden Sie eine Schlagnuss für Felgen # 17. Verwenden Sie einen Drehmomentschlüssel. Ziehen Sie ihn mit 120 Nm Drehmoment fest.



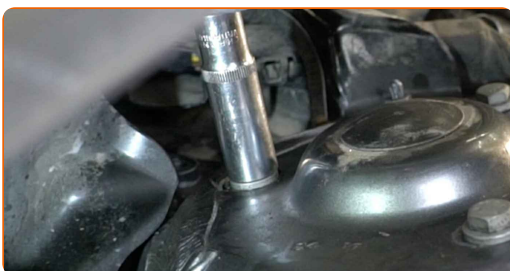
68

Entfernen Sie den Wagenheber sowie die Unterlegkeile.



69

Ziehen Sie die oberen Befestigungen des Federbeins an. Verwenden Sie Stecknuss Nr. 13. Verwenden Sie einen Drehmomentschlüssel. Ziehen Sie ihn mit 15 Nm Drehmoment fest.+90°



70

Behandeln Sie die Befestigungen des Domlagers. Benutzen Sie ein Kupferschmiermittel.



71

Bauen Sie das Windabweiserabdeckung ein und sichern Sie diese.



72

Bauen Sie die Dichtung der Windabweiserabdeckung ein.



73

Entfernen Sie die Kotflügel-Abdeckung.

74

Schließen Sie die Haube.

GUT GEMACHT! 

WEITERE TUTORIALS ANSEHEN

AUTODOC – TOP QUALITÄT UND PREISWERTE AUTOTEILE ONLINE

**MOBILE AUTODOC APP: TOLLE ANGEBOTE UND BEQUEMES
EINKAUFEN**



+ AUTODOC

GET IT ON
Google Play

 Download on the
App Store

Download

EINE GROSSE AUSWAHL AN ERSATZTEILEN FÜR IHR AUTO

DOMLAGER: EINE GROSSE AUSWAHL

ⓘ HAFTUNGSAUSSCHLUSS:

Das Dokument beinhaltet nur allgemeine Empfehlungen, die hilfreich für Sie sein können, wenn Sie Reparatur- oder Ersatzmaßnahmen durchführen. AUTODOC haftet nicht für Verluste, Verletzungen, Schäden am Eigentum, die während des Reparatur- oder Ersatzprozesses durch eine fehlerhafte Anwendung oder eine falsche Auslegung der bereitgestellten Informationen auftreten.

AUTODOC haftet nicht für irgendwelche Fehler und Unklarheiten in dieser Anleitung. Die Informationen werden nur für informative Zwecke bereitgestellt und können Anweisungen von Fachleuten nicht ersetzen.

AUTODOC haftet nicht für die falsche oder gefährliche Verwendung von Geräten, Werkzeugen und Autoteilen. AUTODOC empfiehlt dringend, vorsichtig zu sein und die Sicherheitsvorschriften zu beachten, wenn Sie eine Reparatur oder einen Austausch vornehmen. Denken Sie daran: Die Verwendung von Autoteilen minderwertiger Qualität garantiert nicht die erforderliche Verkehrssicherheit.

© Copyright 2023 – Alle Inhalte, insbesondere Texte, Fotografien und Grafiken sind urheberrechtlich geschützt. Alle Rechte, einschließlich der Vervielfältigung, Veröffentlichung, Bearbeitung und Übersetzung, bleiben vorbehalten, AUTODOC SE.